

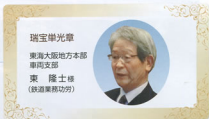
▲「小湫の滝めぐり」 美濃太田支部 杉山 登仁

CONTENTS	2	地本・支部だより	11	読者のひろば
		●本部		先輩との話らいと寄稿文
		令和3年度 春の振興受章		松阪支部 森上 勉
		令和2年度を振り返って		奉仕活動や趣味等で暮らす毎日
				藤枝支部 小野田 宣司
	3	●名古屋地方本部		「朗読」と「読み聞かせ」で楽しい70歳代
		コロナ禍での蒸気機関車公開		静岡支部 内田 民恵
		健康寿命を伸ばすために		13 投稿ページ
		心癒されたさわやかフォーキング		トンネル工事での
				ナトム(NATM)工法とは？
	5	●静岡地方本部		岐阜工事事務支部 木下 繁信
		駅前広場の清掃・美化活動「お世話になった駅に感謝し」		14 インストラクター
		渡邊康弘先生と古代・中世の東海道を歩く		地域の絆を大切に
				御殿場・小山支部 加藤 朝久
	6	JR東海トピックス		我が支部の誇り
				自然いっぱい緑の町
	9	東海鉄道OB会 会員優待情報		菊川支部 有海 秀明
				15 文藝
	10	お元気ですか？		編集後記
		ワクチンについて		

# 本 部

## 令和3年度 春の叙勲受章

令和3年4月29日 春の叙勲受章者が発表され、東海鉄道OB会関係では、1名の方が栄えある賞牌を受けられました。おめでとうございます。



瑞宝準光章

東海大阪地方本部  
車両支部

東 隆士様  
(鉄道業務功勞)

## 令和2年度を振り返って

### 東海鉄道OB会事務局

令和2年度は、前年から続く新型コロナウイルスの感染が拡大したことから4月に入って緊急事態宣言が発出されました。これに伴い不要不急の外出の自粛、3密の回避、マスク着用等の感染防止対策によって日常生活が一変し、OB会活動においても本部総会をはじめ各地方本部、支部総会も中止され、更に旅行会等の各種活動も取り止めざるを得ない一年でした。

総会を中止したことにより令和2年度事業報告、収支計算書、監査報告、3年度基本方針及び予算(案)については、昨年同様に書面表決書にて各役員の方の承認を得ました。

昨年度の活動として「会員の増強」「支部活動の活性化」「JR東海及びJR東海グループ会社への協力」「会員への情報提供」に取り組みました。

会員の増強については、毎月末JRを退職する方に入会案内を行うとともに、随時未加入者の発掘と勧誘活動に取り組みましたが、高齢化に伴う死亡、入院、施設入所等により417名の方が退会される一方で、新たに迎え入れたのは96名に留まり、令和3年3月末現在の会員数は、4,743名(対前年93.1%)となりました。

また、名古屋地方本部では、高齢化と後継者不足で1支部が解散し全体で67支部となりました。

支部活動の活性化については、旅行会、ゴルフ、ウォーキング等の活動を実施されてきましたが、この活動も前年度同様にコロナ感染防止の観点から殆どどの活動を自粛しました。

また、JR東海及びJR東海グループ会社への協力についても新型コロナ感染防止を図るため、旅行会を取り止めたことにより増収協力は大幅に減少(対前年28.9%)しましたが、清掃活動については例年通り実施することができました。

会員への情報提供として四半期毎に会報を発行していますが、これも新型コロナの影響で、各種活動が自粛された

ことにより編集するだけの材料が整わず、会報7月号を休刊しました。

その他の活動としては、寝たきり会員へのお見舞い、質問のお祝い、台風等の被災者へのお見舞いを贈呈しました。

### (令和3年度会長表彰)

永年に亘りOB会の発展・運営に貢献された下記の方々が受賞されました。

#### ●特別功勞章

静岡地方本部 焼津支部 内藤 公造  
名古屋地方本部 半田支部 成田 信幸

#### ●会員増強表彰

名古屋地方本部 亀山支部(団体)

#### ●清掃美化協力表彰

静岡地方本部 沼津支部(団体)

#### ●その他表彰

名古屋地方本部 上伊那支部 中坪 和男

#### ●役員功勞表彰

静岡地方本部 富士宮支部 佐野 光治  
磐田支部 鈴木 勝義  
名古屋地方本部 飯田支部 長谷部 喜剛  
上伊那支部 近内 啓司  
三河支部 垣藤 弘明  
名古屋運輸車両支部  
太田 明  
西濃支部 杉原 明男  
垂井支部 山本 克彦  
高蔵寺支部 井上 勝彦  
蟹江支部 伊藤 章弘  
陶都支部 馬淵 正毅  
四日市支部 佐藤 隆一

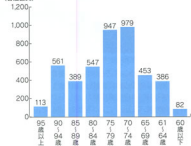
## ■会員数

令和3年3月31日現在

	支部数	普通会員	遺族会員	計	対前年比
東海東京地方本部	4	555		555	103.2%
静岡地方本部	19	1,560	210	1,770	94.6%
名古屋地方本部	40	2,094	76	2,170	88.9%
東海大阪地方本部	4	248		248	100.4%
計	67	4,457	286	4,743	93.1%

## ■年齢構成

(普通会員)



## (令和3年度東海鉄道OB会基本方針)

## 会員の増強

- (1) JR退職者の新規入会促進
- (2) 未加入者の発掘と入会勧誘 (G会社の未加入者)
- (3) 退会者の抑制
- (4) 女性会員 (遺族会員、準会員) の入会促進

## 支部活動の活性化

- (1) 積極的な地域との交流
- (2) 会員相互の交流活動の充実
- (3) 支部間交流の推進

## JR東海及びJR東海グループへの協力

- (1) 旅行会の開催
- (2) SL等鉄道展示車両の整備・清掃及び無人駅の清掃美化等
- (3) さわかやフォーキング、各種イベント等への協力

## 会員への情報提供

- (1) 会報の充実
- (2) ホームページの活用

## 新型コロナウイルス感染防止対策の徹底

- (1) 人と人の接触を可能な限り少なくする。(ソーシャルディスタンス)
- (2) 外出時の感染防止対策

手指衛生とマスク着用、3密(密集・密接・密閉)の回避以上が令和2年度の振り返りです。

年々会員数が減少していくことは組織の構造上やむを得ないことではありますが、一人でも多く新しい会員を募りOB会の活性化に努めたいと思います。

## 名古屋地方本部

コロナ禍での  
蒸気機関車公開

三河支部 都築 良平

コロナ禍で大変厳しい自粛生活を強いられている中で、快晴に恵まれた昨年11月3日文化の日に、西尾市歴史公園に展示してある「C12230号」蒸気機関車を市民の皆さんに公開しました。

西尾市は、旧西尾藩六万石の城下町であり、抹茶生産でも全国的に有名ですが、蒸気機関車が展示してある歴史公園は、旧西尾城址の中であって市民の憩いの場所として親しまれています。また、毎年夏に開催される「西尾祇園祭」では、保存協会の主催でミニ蒸気機関車の運転などを行い喜ばれています。

公開にあたっては、市の許可をいただき、コロナ対策にも万全を期するため、参加者にはマスクの着用、入口での検温、機関室に上がる前には手の消毒、更に機関車の手摺なども消毒を行い、また、密にならないよう一回4名に限定するとともに時間も約4分間隔で交替するようにしました。



▲多くの方に楽しんでいただくことができました

久しぶりの公開となったこともあり、市内各所から訪れた多数の老若男女で賑わい、特に子供さん達は機関士席に座って運転室内の写真を撮ったり、汽笛が鳴るのが嬉しいらしく2回、3回と鳴らして楽しむ姿は後を絶ちませんでしたが、15時過ぎに惜しまれつつ公開を終えました。

また、この様子を地元のケーブルテレビである刈谷のキャッチネットも取材に訪れ、終日懐かしい汽笛の鳴り響き、煙突から時々煙を吐く様子や皆さんの楽しむ姿が、その日の夕方のニュースで放映され、西尾歴史公園の蒸気機関車を大いに宣伝していただきました。

これからもこの老若蒸気機関車(1939年製)を市の宝として、子供の代まで引き継ぐため、鉄道OB会員が中心となって市の協力を得ながら蒸気機関車保存協会として大切に保守していきたいと思っています。

## 健康寿命を伸ばすために

恵那支部 西尾 均

昨今は、新型コロナウイルスの影響により定例行事や活動の自粛をせざるを得なくなった影響で、会の運営にも支障を来し会員の皆さんには不便をかけることになりました。

そこで会の取り組みとして7月17日に拡大役員会終了後、地区幹事にもっていただき、恵那市の「高齢福祉地域包括支援センター」をお願いして「新型コロナウイルス感染の対応」と恵那市の介護保険の制度や現状の説明を受けることにしました。

中でも日々の健康に関心を持って取り組んでもらうことで介護保険料を抑えることができる取り組みとして、恵那市には「健幸ポイント」制度があり、申請すると健康食品や自転車などが当たるのが分かりました。

年々、高齢化が進み「寝たきりで介護施設へ入所」する方が増える傾向にあります。このような取り組みを採り入れることで寝たきりで介護施設へ入所する方を減らすことが、会員減少の歯止めにつながるのではないかと思います。

寝たきりで寿命を延ばすより、元気で健康寿命を伸ばし医療費を少しでも少なくしていくために支部の活動も健康に関する活動も採り入れていきたいと思っています。

そのためにウォーキング、マレット・ゴルフなど身体を動か



▲バランスを考えた食事、質の良い睡眠、適度な運動で生活習慣を整えます

すことに加え、バランスの良い栄養のある食事を摂れるような資料を会員の皆さんに提供していきたいと思っています。

まずは10月14日に恵那峡カントリークラブにおいて会員15名が参加してゴルフコンペを開催しました。

当日は、晴天に恵まれ久しぶりに顔を合わせた仲間のプレーに賛辞を送りつつ和気あいの内に無事に終了しましたが、今後は、会員相互の健康管理を推進するため、ゴルフ以外のいろんな活動を実施して行こうと考えています。

## 心癒されたさわやかウォーキング

松阪支部 森上 勉

令和2年、世界中がかつて経験したことのない新型コロナウイルスが発生して日常生活が一変しました。

自粛やマスク着用が余儀なくされる毎日です。そういった中で久しぶりに松阪駅へ行くと、さわやかウォーキングのパンフレットが目につき見てみると、11月29日名松線伊勢奥津駅発着でコース名「歴史街道、伊勢本街道、奥津宿周辺を巡る」とあり、早速会員に参加を勧めようと思いましたが、やっぱり頭にコロナが過ぎり結局、支部長と二人のみで参加しました。

松阪駅9時38分に乗り、気分がワクワクする中、車内は150名ほど乗車しており、さわやかウォーキングの人気は流石と感じつつ列車に揺られる一方で、現職の時が思い出され、名松線15駅全てに愛着があり、また、車窓から流れる景色も85年の歴史に哀愁が漂い感慨深いものがあります。

伊勢奥津駅に到着し、ウォーキングコースマップをいただき案内看板に沿って奈良と伊勢神宮を結ぶ伊勢本街道を進みました。津市美杉町奥津は、伊勢参りの宿場町として繁盛するとともに、昭和初期は材木の出荷で活気に満ち、30年頃までは映画館、料理旅館、芝居小屋などが軒を並べ繁栄を極めたとの事です。また、平成7年にNHK「鶴橋の家族に乾杯で、歌手のさだまさしさんが訪れ伊勢奥津は一躍有名になり、歩いている途中でも後輩にも会うことができ嬉しかったです。山や茶畑に囲まれ空気が美味しく、本当に静かな町でと



▲駅に到着しマップを手にウォーキングを開始する参加者

ても有意義な一日でした。新型コロナウイルスの終息は分かりませんが、今後も東海鉄道OB会基本方針を糧として支部活動に取り組みます。穏やかで当たり前の生活ができる日々が早く来ることを祈っています。

## 静岡地方本部

駅前広場の清掃・美化活動  
“お世話になった駅に恩返し”

▲駅前広場の手入れを終え一息する団々

島田支部 中川 洋和

「国鉄・JRを退職し永年お世話になったJRにOB会として何か恩返しができるか」そんな想いから秋の行楽期を迎えた9月末、島田支部エリア内の六合、島田、金谷3駅を巡回しました。最後に立ち寄った金谷駅西側広場の植込みスペースに目が留まり、数十年も手入れされていないよう樹木と雑草が生い茂って暗く景観が損なわれていました。

駅の玄関口である広場を何とかしなければと被管理駅の島田駅長に状況をお話したところ「OB会の皆さんで綺麗にしていれば、こんな嬉しいことはなく大変助かります」と返事をいただきましたので、早速支部役員会で協議し10月20日に清掃作業を行うことになりました。

当日、都合のいい会員6名に島田駅長にもご参加いた

き、伸び過ぎた樹木の伐採や剪定、雑草の刈取り等手際よく作業を進めました。

作業は大凡3時間ほどで終わりましたが、伐採した樹木と雑草は軽トラ2台分にもなりました。

明るく綺麗になった駅前広場を眺めながら、島田駅長から差し入れていただいたお茶で喉を潤し、思い切ってやって良かったねと達成感に浸った一日でした。

また、後日ではありますが、島田市からも感謝の言葉をいただき、支部広報「しまだ1月号みんなの広場」にこの活動を会員全員で紹介しました。

これからも駅前広場を気持ち良く使ってもらうため清掃等、美化活動に取り組んでいきたいと思っています。

## 渡邊康弘先生と古代・中世の東海道を歩く

清水支部 山梨 彰次

当支部ハイキング倶楽部は、11月23日に金谷駅から掛川駅までの旧東海道を21名で歩きました。新型コロナウイルス感染防止に心掛け、体温測定・マスク着用・手洗いの励行・密を避けることに気を付けました。

渡邊先生と伴に旧東海道を歩くのは1年振りで、久々の歴史を学ぶウォーキングでした。心配された天気は、雲一つない青空で、金谷からも富士山を見ることができました。金谷からは急な上り坂、木立の中の石畳です。一時は舗装されてしまいましたが、30年前旧金谷町「一人一石運動」で、7万1千個を敷き詰め復元された歴史を感じる道でした。

程なく陣訪原城址。先ずは、ビジターセンターで、地元高校生の制作したジオラマ模型を見ながら、渡邊先生から概要をお聞きし城址を見学しました。

解説には、武田流築城術を駆使した壮大な城「山城」となっていますが、先生のお話では堀・土塁の構造から山城よりも「平城」に近いものとのことでした。

更に西へ、菊川坂(菊坂)の下り石畳です。こちらは20年前発掘調査により石畳が確認され、景指定史跡になっています。下り切ると「間の宮菊川」で、小休止後青木坂へ、長く急な上り坂、茶の木の影がアスファルトに映り階段に見えたのは私だけ



▲コロナ禍ではありましたが楽しく歩くことができました

だったかも。やっと頂の由緒ある久延寺へ、久延寺夜泣石・五葉松を見て「子育て」の扇屋さん周辺で昼食を取りました。新く平坂で茶草場農法の茶畑を見ながら歩く舗装の下り坂へ、ここは番掛、万葉の歌碑・芭蕉句碑・一里塚・夜泣石跡・広重の浮世絵碑などが点在していました。日坂宿に近づくと特に急な下り坂で、歩き易かった石畳の有り難さが身に沁みました。

小夜の中山峠は、箱根・鈴鹿と並ぶ「東海道三大難所」と云われることをきつさと長そで実感しました。

2021年度

## 重点施策について

3月25日に「2021年度重点施策と関連設備投資」について報道発表しました。

2021年度も、新型コロナウイルス感染症の影響により厳しい経営環境が想定されますが、安全・安定輸送の確保を最優先し、輸送サービスの充実に向け各種設備や中央新幹線計画等、幅広い領域に重点に取り組んでいきます。

## 1 安全・安定輸送の確保

## 地震対策をはじめ構造物のさらなる強化に取り組みます

- 東海道新幹線の強靱化対策として当該区間に沿った全線の全線への敷設を進める。
- プラットフォーム上の制震補強、駅の付帯天井の震害防止対策、名古屋工場及び在来線の高架橋等の耐震化を進める。
- 東海道新幹線の大型保潔工事について、従前開発成果を導入し、施工方法を改善するなど、コストダウンをなす取り組みを進める。



▲新幹線沿線工事



▲在来線保潔工事

## 自然災害や感染症等への対策に取り組みます

- ハザードマップ等を踏まえ、鉄道設備の洪水対策を進める。
- 台風や豪雨等により列車運行に大きな影響が予想される場合に、安全を最優先に適切な運行計画の決定、適切な対応可能な案内情報の提供を行う。
- 東京オリンピックパラリンピックの開催も見直し、駅や車内等におけるさらなる安全の確保及び行客の輸送の確保に努める。
- 車内の換気、駅や列車の定期的な消毒等、新型コロナウイルス感染症の感染拡大防止に引き続き努める。



▲新型コロナウイルス感染症対策、行客からの対策

## 2 輸送サービスの充実

## 【のぞみ12本ダイヤ】等により、引き続き輸送サービスの充実に取り組みます

## 【東海道新幹線】

- 【のぞみ12本ダイヤ】を活用し、おぞまに安心してご利用いただけるよう十分な輸送力を確保するとともに、ご利用の回復状況に合わせて、東京オリンピックパラリンピックの開催も見直し、適切な列車設定を行う。
- 安全性・安定性の向上や乗客利便性の強化等を実現した新型車両N700Sの投入を進めるとともに、既存のN700Aタイプに対し、N700Sの一部機能を追加する改造工事を進める。



▲N700S

## 【在来線】

- 安全性・安定性のさらなる向上等を実現した新形式の通勤型電車315系の営業運転を開始するとともに、ハイブリッド方式を採用した次期特急車両HCR35系の量産車の新製に向けて設計等の諸準備を進める。
- 315系の投入にあわせ、輸送サービスの向上及び効率的な輸送体系の構築を実現するダイヤ改正の準備を重点に進める。



▲315系E133系リアデザイン

## より便利に安心して鉄道をご利用いただけるよう設備の整備を進めます

- 東海道新幹線 新大塚駅での可動柵設置工事を進め、21.2名乗降ホームで運用を開始する。
- 車椅子をご利用のお客さまに東海道新幹線をより便利にご利用いただけるよう、車椅子スペースを改良した新型車両N700Sの投入及び車椅子対応設備の「Eスサービス」(Eスアップレスシート・エド)での予約の試行を行う。
- 対応駅でホームの拡張、可動柵の設置等に向けた工事を進めるとともに、中野駅付近の連続立体交差化に向け高架橋の工事を進める。
- 金山駅で東海道本線と新幹線ホームに続き、下り線ホームでも可動柵の設置工事を進めるとともに、QRコードを利用したホーム可動柵閉鎖システムの開始試験を行う。
- 駅に設置したエレベーターや多機能トイレの設置等、バリアフリー設備の整備を進めるとともに、内方行き各駅プラットフォームの整備を引き続き実施し1千人以上の駅を対象に進める。



▲新大塚駅 大塚可動柵



▲N700S車椅子スペース(イメージ)

## 3 超電導リニアによる中央新幹線計画の推進

## 工事の安全、環境の保全及び地域との連携を重視し、沿線各所で工事を着実に進めます

- 中央新幹線計画については、健全経営と安定配向を堅持し、コストを十分に精査しつつ、プロジェクトの完了に向けて、柔軟性を発揮しながら着実に取り組む。
- 引き続き、地域との連携を強化しながら、測量、設計、用地取得等を進捗する。
- 工期が長期にわたり見通しが高い、南アルプストンネル、品川駅、名古屋駅、山形トンネル、都市部区間、中野駅及び高架橋等について、工事の安全と環境の保全を重視し、引き続き各工事を着実に進め、品川区高架橋の早期着実に向け取り組む。
- 南アルプストンネル移住工区については、国土交通省主催の有識者会議に員外に対して大井川流域の方々の懸念を解消するべく努める。

▲品川区高架橋  
中央新幹線計画現場▲山形トンネルの掘削工事、  
南アルプストンネルの掘削工事▲品川区高架橋の掘削工事、  
新橋駅高架橋に向けた測量

## 4 超電導リニア技術のブラッシュアップ及びコストダウン

## 超電導リニア技術のさらなるブラッシュアップ・コストダウンに引き続き取り組みます

- さらなる超電導リニア技術のブラッシュアップ及び営業線の建設・運営・保守の一端のコストダウンに取り組む。
- 高速鉄道用磁石の営業線への投入に向け、山梨（ニア）試験において、運行試験を実施し必要なデータを取得するとともに、コストダウンを進める。
- 取得したデータに基づき、営業車両の仕様決定を進め、設計に着手するとともに、保守体系の確立に向けた開発・実証等を進める。



▲運行中の山梨（ニア）試験車



▲山梨（ニア）試験車内装

## 5 営業施策の強化

需要喚起策により鉄道のご利用及び収益の拡大を図ります

- ① 防災対策等の社会情勢やご利用動向の変化を踏まえつつ、「すらし」をはじめとした需要喚起策を適切に展開し、収益の拡大を図る。
- ② 新型コロナウイルス感染症の収束後を見据え、お客さまの動向やニーズの把握・分析を強化し、「TEXサービス」を活用したMaaSの推進等、新たな営業施策に取り組む。加齢、身長、乗車、降車等、魅力ある新たな乗客の発見に継続的に取り組み、ビジネス軌道両面で需要の早期回復とさらなる拡大を図る。
- ③ 30周年を迎える「さわやかウォーキング」や「Shugo」等を通じて地域との連携を強化し、「しずの」JTBなどの特別列車をはじめとした鉄道の魅力を再評価及び収益の拡大を図る。

東海道新幹線のネット予約を多くのお客さまにご利用いただけるよう取り組みます

- ① 「TEXサービス」について、3月に開始した乗客数人でのご利用のネットチケットレスサービス、新規が実施した列車の指定席予約の変更サービス、および外国人のお客さま向けのICカードによるチケットレス乗車サービス等、便利さを磨いていただくことへの意欲をさらに高めていただけるよう取り組みとともに、駅でのご利用拡大に向けて幅広く需要の喚起を図る。
- ② 外国人向けサービスのエリア拡大に向けた取組を進める。



※スローにEXRロゴ

## 6 グループ事業の推進

JRセントラルタワーズとJRゲートタワーを軸に、お客さまにより一層満足いただけるよう、グループ事業を推進します

- ① 事業環境の変化による厳しい経営状況を乗り切るため、低コスト化と効率的な業務執行を推進しグループ各社の経営効率をさらに高めるとともに、鉄道との相乗効果で培った力を活かして、新たな事業展開によるグループの収益力のさらなる拡大を図る。
- ② JRセントラルタワーズとJRゲートタワー事業を軸に、店舗の拡張と強化やサービス向上、新規事業担い手ニューアルや会社保有地の有効活用を継続する。また、これまでで事業展開で培った知識・ノウハウを活用し、シェアリング型店舗カテナンシャルやモバイル型店舗型営業の拡大を図る。また、都市における駅前ビルディングへの出店等、市場における新規出店を行う。



●JRセントラルタワーズビルディング



●リネアビル本店整修完成後のコンセプトデザインイメージ



●丸の内線の駅ビルビルディング

## 7 技術開発の推進、高速鉄道システムの海外展開

安全とコストダウンに資する技術開発を推進します

- ① 状態監視技術等を活用した検査や保守の高度化・省力化、設備の維持更新におけるコストダウン等をはじめとして、業務全般の質的向上と業務革新に向けたICTの活用を加速させる。
- ② 地震や豪雨等の各種自然災害に抗して、より安全性を高めるための技術開発を実施する。



●JR東海技術開発センターの建設風景

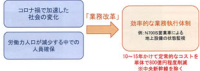
高速鉄道システムの海外展開の取組みを推進します

- ① 米原子力プロジェクトの事業開発主体に対する技術仕様や各種計画策定の技術支援を強化していき、また、国内各メーカーとともにプロジェクトのコンクリートシステムに向けた活動も継続する。加えて、超導磁気リニアシステムを用いた米国内東部プロジェクトのプロモーション活動も引き続き行う。
- ② 台湾高速鉄道において、運行管理システム及び電力変換設備の更新等に関する技術コンサルティングを継続的に実施する。
- ③ 「Crash Avoidance (衝突回避)」の原則に基づき日本型高速鉄道システムを国際的な標準とする取組みを進める。

## 8 業務改革の推進

将来にわたりの社会的使命を力強く果たしていくため、経営体力の再強化に取り組めます

- ① コロナ禍で加速した社会の変化への対応及び労働力人口が減少する中でグループ会社を含めた人員確保といった課題の克服に向け、グループの能力を結集して中長期的な観点から「業務改革」に取り組む。ICTも活用しつつ中長期的な事業の進め方を追求し、効率的な業務執行体制を構築する。
- ② これまで培った知識・技術力を活用し、業務の組立での合理性を徹底的に追求することで、引き続き業務執行における一層の効率化・低コスト化を推進する。
- ③ 設備投資についても、引き続き一層のコストダウンに取り組む投資効果を向上させる。



## 9 持続可能な社会の実現に向けた取組み

地球環境保全をはじめとした持続可能な社会の実現に向けた取組みを推進します

- ① 政府の「2050年カーボンニュートラル」方針に即応して、新エネルギー車や設備の導入、再生可能エネルギーの活用・内部発電の増進など、最先技術の開発・採用等を通じて、CO<sub>2</sub>の排出削減を積極的に取り組む。
- ② CO<sub>2</sub>の排出削減を食む、課題の解決や設備更新の推進のため、社内体制を整備し、技術開発等の方向性を定める。
- ③ さらなる省エネルギーの実現を可能としたN700S及び315系の投入、HC85系の量産車の動向に向けた準備を進めると、地球環境保全に資する設備更新を進める。



●CO<sub>2</sub>削減率向上に向けたN700S系HC85系UIXプラットフォーム



●省エネルギー車N700S



## JR東海 硬式野球 クラブ



### 勝負強く逞しい集団へ 久保誠久監督

75

こんな時こそ「遠征づく話題を提供できる面白い集団であらう」と表現させる年だと肝に銘じ、ドーム代表権獲得に挑みます。5名の新人(投手1名、捕手1名、内野手1名、外野手2名)が入部し、大きな節目から新たな力強い一歩を踏み出すにあたり「勝負強さ」を追求したチーム内に気概を醸成していきたくと思っています。ご声援をほど、よろしくお願ひ申し上げます。



### 新たな歴史を刻む 堀尾良馬主将

25

昨年とは異なり100周年という節目の年でしたが、コロナ禍の影響で都市対抗野球大会のみの開催となり、強い思いを持って臨んだものの、悔しい結果となりました。今年は、その悔しさを糧に新たな一歩を踏み出せるよう準備してきました。野球ができることへの感謝の気持ちをプレーや結果で表せます。今年も応援よろしくお願いします。

### ユニフォームの デザインについて

創部100年を迎えた当クラブのユニフォームのデザインは、真を基調に、帽子は超電導リニア、シャツは東海道新幹線をイメージしています。今シーズンこそ全国制覇という目標に向かって、真っ直ぐ突き進んでいきます。



## 新人紹介

今年も硬式野球クラブに期待の新人が5名加入しました。高校・大学で実績のある選手たちです。今シーズンの活躍にご期待ください!

◎所属部署 ◎身長◎体重 ◎出身校  
◎持ち球 ◎得意な投手へのメッセージ



### 林山太洲 はやしやまたいしゅう

投手

34

- ◎所属部 野球部
- ◎173cm / 76kg
- ◎前所属高校・近畿大学
- ◎キレのある速球◎勝負強
- ◎野球を人生の中で、また日本一を経験したことがありません。優勝される投手となり、チームの勝利に貢献して、日本一になれるよう頑張ります。



### 須永武志 すながたけし

投手

23

- ◎東海鉄道事業本部営業課副課長
- ◎180cm / 82kg
- ◎前所属高校 豊田高校
- ◎勝負強
- ◎悔みの球は、「誰かの為に」です。この言葉が、若い1球、1球に込められてきました。投手チーム首脳に感謝いたします。必ず日本一になります。



### 布施心海 ふせしんかい

内野手

2

- ◎東海鉄道事業本部営業課副課長
- ◎170cm / 69kg
- ◎前所属校 豊田高校
- ◎バットフルな打撃
- ◎小の球と人とのつながる選手になりました。どんな選手が来ても、強打で向かっています。応援よろしくお願いします。



### 武上貴則 たけがみ たかのり

内野手

26

- ◎東海鉄道本部
- ◎173cm / 80kg
- ◎前所属高校・九州産業大学
- ◎強打力
- ◎自分で難关にライバルに勝つことで選手に勝つそのために、当クラブで日本人のことについて学び、プレーに出していきます。



### 藤井 優 ふじい やすと

内野手

31

- ◎建設工事部電気工事課
- ◎180cm / 85kg
- ◎市立北陽高校→大宮産業大学
- ◎先発投手として活躍がプレー
- ◎生まれ育ちも福岡と、初めてのお土地から全国を目指します。先陣の関西人(関西弁)のため応援しようで、見かたたら声をかけてください。

## 令和2年度

## 期末連結決算を発表(4月27日)

●財務部

令和2年度は、新型コロナウイルス感染症の発生を受けた外出及び移動の自粛等の影響により、当社・グループ会社ともに引き続き極めて厳しい経営環境が続く中、安全・安定輸送の確保を最優先にサービスの一層の充実や新しい旅行スタイルの提案による需要喚起等に取り組みましたが、連結営業収益は大幅に減収となりました。

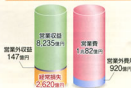
また、費用削減を強力に推進したことなどにより営業費の減少はあったものの、大きな営業損失を計上しました。

令和3年度については、引き続き感染症拡大防止に取り組みながら、安全・安定輸送の確保を最優先に輸送機関としての使命を果たしていくとともに、今回のコロナ禍で受けた大きなダメージを挽回し、将来にわたって、当社グループが社会的使命を力強く果たしていくため、経営体力の再強化に挑戦します。そのために、「業務改革」により定常的なコストの削減を図るとともに、収益の拡大に向けて一層注力することが重要です。

### 令和2年度連結決算のポイント

営業収益	8,235億円(△1,762.11億円)
経常利益	△2,620億円(△8,363.90億円)
親会社株主に帰属する当期純利益	△2,015億円(△5,994.90億円)

### 営業収益、営業費等の構成



(注)営業外収益・費用は本表の数値とは異なる場合があります。



# いいもの探訪

I I M O N O T A N B O U

事業推進本部では、当社沿線で愛されている「いいもの」を産地直送でお届けする通販サイト「いいもの探訪」を運営しています。当社と生産者が一体となって地域活性化を目指し、各地に受け継がれてきた文化や伝統を未来へ繋いでいく取組みです。

神奈川県の  
「いいもの」  
みつめました

2021年3月から、神奈川県の「いいもの」のお取扱いを始めました。約40品が新たに仲間入りし、生産者とコラボしたオリジナル商品もご用意しています。

## ●新幹線ドーナツセット

神奈川で人気のドーナツ専門店「ミサキドーナツ」とコラボ。新幹線カラーのドーナツと人気の定番ドーナツがセットになった「新幹線ドーナツセット」は、新幹線が描かれたオリジナルBOXでお届けします。さらに、N700Sをデザインしたトートバッグが付いたセットもご用意しています。



## ●純米吟醸 S.tokyo2020 新幹線ボトル

老舗酒蔵「中沢酒造」とのコラボは、幻の清酒酵母を使い2020年に仕込んだ純米吟醸松みどり「S.tokyo 2020」を、同年にデビューした新幹線N700Sのラベルを貼ったオリジナルボトルで販売しています。



いいもの  
探訪の  
夏ギフト

「いいもの探訪」のホームページでは、今年も「お中元ページ」を特設しています。新鮮なフルーツを使ったひんやりスイーツ、清冽な天然水で仕込んだビールなど、夏ギフトにぴったりの商品をご紹介します。日頃お世話になっている方への贈り物はもちろん、ご自宅用にもおすすめの逸品を揃えています。

「いいもの探訪」ホームページ <https://e-mono.jr-central.co.jp>

商品ページでは生産者の思いや産地の風土をご紹介します。

QRコード



「いいもの探訪」でお買い物を楽しんでいただける、お得なクーポンプレゼント

## 300円OFF!

いいもの探訪でご購入の際、右記クーポンコードを入力いただくと、お会計から300円OFFとなります。

クーポンコード

A2PN-N2KF-M2WV

2021年8月31日ご注文分まで有効。  
何度でもご利用可能。  
※半角・ハイフン有りで入力ください。



## ワクチンについて

健康管理センター  
名古屋健康管理室 室長 金子 弘史



昨年から続く新型コロナウイルス感染症の流行の中、本邦でもコロナウイルスに対するワクチンの接種が始まりました。私たちは、出生後に多くのワクチンの接種を受け、感染症から身を守ります。今回はワクチンについて解説します。

### ■ 免疫の獲得

ウイルスや細菌などの病原体に感染すると、ヒトは種々の白血球や白血球が産生する抗体の作用により、病原体を退治しようとします。また、一度病原体に対峙すると、白血球のうちT細胞、B細胞と呼ばれる細胞の一部がその病原体の情報を記憶し、再度病原体が侵入した際に速やかに攻撃できるようになります。このような反応を免疫といい、ワクチンはこの仕組みを利用して、病原体への抵抗力を身につけておくことにより、病気の発症や重篤化を防ぎます。

### ■ ワクチンいろいろ

ワクチンは生ワクチン、不活化ワクチン、トキソイドなどに分けられます(表参照)。

生ワクチンは病原体の病原性を弱めたもの、不活化ワクチンは病原体の感染する能力を失わせた(不活化、殺菌した)もの、トキソイドは病原体となる細菌が作る毒素の病原性をなくしたもので、それぞれ対象となる病原体への抵抗力を獲得します。

また、最近では新型コロナウイルスワクチンに用いられている、伝令RNA(以下、mRNA)ワクチンなどが実用化されています。mRNAとは、生物がタンパク質を作るための設計図です。ウイルスが感染するためには、ウイルスの表面にヒトの細胞表面の形(鍵穴)に合ったスパイクタンパクと呼ばれる鍵のようなものが必要です(図参照)。スパイクタンパクを作るための設計図(mRNA)をワクチンとしてヒトに接種すると、ヒトは設計図に従いウイルスの一部であるスパイクタンパクを作ります。自ら作成したのですが、ヒトにとっては異物なため、排除するための免疫反応が起こり、この情報が記憶され、本物のウイルスが侵入した時の抵抗力となります。

### ■ 副反応について

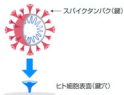
多くの人が予防接種を受け、その病原体への抵抗力を身につけた人が増えると、集団の中に感染者が出ても流行を阻止することができます(集団免疫効果)。しかしワクチンには副反応と呼ばれる、免疫効果以外の症状が起こることがあるのも事実です。軽微なものには局所の腫れや発熱などがあり、数日で消滅しますが、アナフィラキシーと呼ばれる全身のアレルギ―反応など、生命に関わったり、後遺障害を生じたりする重篤な副反応がごく稀に生じます。

接種に不安がある方は、国立感染症研究所のサイトの情報が参考になります。接種を受ける際に医師に相談することができます。ワクチンに関する疑問を解消し、積極的に接種を受け、多くの感染症を予防していただきたいと思います。

#### 乳児期から接種する主なワクチン

不活化ワクチン	B型肝炎
生ワクチン	ロタウイルス
不活化ワクチン	ヒブ
不活化ワクチン	小児肺炎球菌
不活化ワクチン	四種混合 (百日咳・ポリオ ジフテリア・破傷風)
生ワクチン	BCG(結核)
生ワクチン	MR(麻疹・風疹)
生ワクチン	水痘
生ワクチン	流行性耳下腺炎
不活化ワクチン	日本脳炎

#### 新型コロナウイルスのヒト細胞への感染



## 先輩との語らいと寄稿文



松阪支部  
森上 勉

当支部では、四半期毎に支部だよりを発行しています。昨年からは会員参加型による更なる内容の充実を目指しており、今回1月に94歳になられた坂井 徹さんに執筆をお願いし快く引き受けていただきました。

待ち合わせた喫茶店の前で「オオ久し振り」と握手をして店内に入りました。坂井さんは、昭和17年国鉄に奉職し、40年間勤められました。昔の話に華が咲き、一杯のコーヒーで一時間ほど直ぐ過ぎました。後日、「老人の生き方」と題した原稿を送っていただき、内容を一部紹介しますと、先輩と机を並べ一緒に仕事をし、毎週喫茶店で語らい、楽しいお付き合いが何と90歳まで続いたとのことでしたが、しかし、その先輩も亡くなり淋しい思いをしているとのことでした。

現在の住居は、昭和43年に住み、当初は知人友人もなく、どのようにして友人を作ろうかと考えている時、隣人から何か始めるのなら公民館へ行って調べるように

言われ、早速囲碁クラブへ入会し、次に詩吟、書道クラブと楽しみができて、生甲斐を見つけ、後に習字を子供達に教えることになり、沢山の子供達と十数年通し、子供達のお蔭で沢山の人のとの交流ができ、大きな宝となりました。

皆さんも俳句を嗜まれている、トマト栽培をしたり、沖繩あたりから飛来してくるアサギマダラの蝶と交流し、人々を和んでいる方等、様々な老後の生き方をしている0日を教えてもらいました。これからも健康でいろいろな好きな事を楽しみながら過ごしたいと結んでおりました。

喫茶店でいろいろな話をしている中で、坂井さんの姪の連合い(元熊野市駅長)が亡くなり、葬儀のときこんなにも沢山の人がお参りしてくれたのかと感泣し、故人の人格が想われたと話してくれました。懐かしい思い出話をしていると坂井さんの眼に涙が湧き出たのは私の見間違いか……、背筋が真直ぐ伸びてダンディな坂井さん、またコーヒーに行きましょう。ありがとうございました。

## 奉仕活動や趣味等で暮す毎日



藤枝支部  
小野田 宣可

退職して20年になろうとしています。私は、いろいろな活動に参加し、現在、奉仕活動や趣味等で毎日を有意義に過ごしております。

先ず奉仕活動は、学童下校時の安全パトロール。見守り隊に入隊して15年目、週5日間、最低2時間、最高3時間、声掛けをして交通安全や防犯のパトロールを行っています。

天気に関わらず活動するため、酷暑の夏や北風が強くて冬の日は身体に応えます。

また、地区ふれあい広場の花壇管理です。平成21年にフラワークラブを立ち上げ、参画当時から責任者を務めております。主な活動は、春と秋に球根や花の苗を植え付ける作業です。作業の当日は、地域ぐるみの応援団によって行います。その後の管理は、役員が交代で行い、雑草取りは、長寿会やグラウンドゴルフ同好会のメンバーが行っています。

この活動を通じて年々地域の輪が大きくなってきました。そして運動は、週3日、3時間行ラウンドゴルフです。地域同好会に参加して17年になります。私は、メンバーの成績をデータ化し、その成績や月の話題、予定等を掲載した会報を毎月発行し配布しております。

鉄道08会のグラウンドゴルフ部の部長事務局長兼任で、年5回行ラ大会の準備等を行っております。私にとって会員の顔を拝見できることが、一番の楽しみとなっております。

最後に趣味は、退職前に公民館講座で学んだ書道です。自主グループ「筆を親しむ会」に参加して18年になります。現在、代表幹事を務めております。月2回講師を招いて学習会を行っており、この会が私にとって交流の場であると同時に己を磨く場でもあります。墨の香りに浸りながら書道に親しみ、錆び付かないように己を磨き続けていきたい。

以上の活動は、自分自身の健康管理と認知症予防のため取り組んでいるところです。

## 「朗読」と「読み聞かせ」で 楽しい70歳代

静岡支部 内田 民恵

子育てが一段落した53歳のとき、一念発起して大好きだった「朗読」の勉強を本格的に始めた。朗読は音読とは違い、声を出して文章を読むだけではない。聴く人に内容がよく伝わらなければならぬので、滑舌や間の取り方、声の高低・速度、作品の時代背景など勉強することが多い。

好きだなあと思った作品を先ず選び、下読みを繰り返し、自分だけで声を出して朗読する。年に2-3作品を仕上げて、ホールなどで皆さんに聞いてもらう。静岡労働会館大ホールでは200名ほどの皆さんに浅田次郎作「お褒召しませ」を聴いていただいた。

朗読と共に、保育園や図書館で絵本の「読み聞かせ」をさせてもらった。これも楽しく、まさに勉強となった。

子供は反応が直接的で、おもしろくなければ後ろを向いて逃走を図る。そんな時は読む調子を変え、静かに低く読んだりすると振り返ることが多い。

赤ちゃんが絵本めがけてハイハイして突進してきたりすると本当にうれしい。読んでいる私の膝を押さえながら絵本を指さし、アーアと、これまた可愛い。日本語を声にして朗読をすることで、日本語の美しさ、豊かさや沢山知ることができた気がする。



▲元氣に活躍されている筆者

そんなこんなで20数年が、またたく間に過ぎてしまった。以前、脚本家・登山家だった田中道江さんが、晩年、テレビで「人生で一番充実していたのは70歳代だった。」と言っていた。私は、今がヤッホーかな。

それが、70歳を過ぎたころから身体の不調が出てきたものの、服薬程度で今のところ大事には至っていない。理解ある夫や家族に家事諸々を手伝ってもらいながら、何とか日常生活をこなせている。感謝である。

今はコロナ禍である。「朗読」も、「読み聞かせ」も今は休止状態だ。時期が来たら再開できるように、今は読書と下読みをして大いに精を出しているところだ。

## 「会報への寄稿・投稿」要領

表紙 写真	会報「JOBとうかい」の表紙に掲載する写真を、広く会員から募集しています。応募写真は、発行の季節にあつたもので、JR東海エリアを希望しています。 写真は、カラーB5サイズ以上一枚、ポジフィルム、デジタルデータでも結構です。 お送りいただいたもののうち、ポジフィルム、デジタルデータ記録媒体は、後日返却します。	投稿 ページ	会員及びご家族により親しみでもらおうと、「投稿ページ」の欄を設けました。 家族単位は互連と一緒に、楽しいJOB生活を送られている(旅行、遊び等)様子を紹介し、 原稿は700文字程度で写真を添付して投稿して下さい。
支部 だより	OB活動の拠点は、支部のそれぞれの活動にかかっています。 この欄では、各支部で行われている総会をはじめ、特色ある活動状況を、広く周知、魅力ある支部、活力ある支部づくりを立立てていきますので、是非投稿して下さい。 テーマ、内容等は自由ですが、400～500字を目途にし、写真を添えて下さい。	文芸	会員から、「短歌、俳句及び川柳」を随時受け付けています。 応募は、会報発行毎に、一名種別ごとに官製兼用一枚に、短歌は二首、俳句は二句、川柳は二句以内に限り、会報発行時の季節にあつたものとし、 応募の際、冠部に「短歌」「俳句」「川柳」と表示して下さい。
読者の ひろば	会員からの「健康、情報、体験談等」を随時受け付けています。テーマ、内容等は自由です。 原稿は800字以内で、必ず筆者の顔写真を一枚、また記事にちなむ写真をあれば添付して下さい。	掲載 要領	寄稿又は投稿された作品は、順次掲載しますが、応募状況や紙面の都合、発行時の季節等を考慮するため、掲載が遅れる場合がありますのでご了承下さい。 なお、誤字等は修正させていただきますが、寄稿又は投稿された原稿は返却いたしません。 掲載後・投稿に際しては、必ず応募年月日、所属支部、氏名及び住所、電話番号を明記して下さい。

【寄稿及び投稿先】 1453-0801 名古屋市中村区太閤一丁目3番16号 東海キヨスク牧野ビル内 東海鉄道OB会・会報編集係宛

## トンネル工事でのナトム(NATM)工法とは？



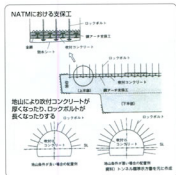
岐阜工事局支部  
木下 繁信

トンネルには四つの掘さく方法がありますが、現在標準工法として施行されているのがナトム工法(NATM工法)という新しい工法であり、この工法は、発破又は機械掘さくによる掘さく後、周囲を速やかに吹付モルタルとロックボルトを施工し、地質が悪い場合には鋼アーチ支保工を用いて、地山と

一体化し、本来地山が持つ強度を積極的に生かしながらトンネルの安定を図る工法であります。(図-1)

ナトム工法の掘さく施工手順は、(図-2)の通りです。

この工法は、昭和40年代初期に欧州に新オーストリアトンネルメソッド(ナトム工法という)が採用され、日本では52年頃から採用され、約40年以上の実績があり、現在の標準工法となっています。



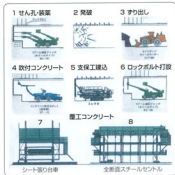
(図-1) 地山一体となる支保路図

この工法の特徴は

1. 吹付モルタルとロックボルトを用いて支保するのが基本で地質によっては、鋼支保工使用する。
2. 未固結地山、膨張性地山、大断面に適した工法。
3. 計測管理による地山変位状態の管理と施工へのフィードバック。
4. 止水シートによる覆工への漏水防止とひび割れ防止。
5. 覆工厚の薄肉化(標準厚30cm)
6. 都市トンネルの施工にも採用

以上のような特性があり、品質の良いトンネルに貢献している。現在中央新幹線のトンネル工事において、首都圏と中京圏の大深度地下区間は、シールド工法、それ以外の山岳区間はナトム工法で工事が進められています。

完成するまで無事故で終わることを願っています。なお、あと二つは、開閉工法、沈埋工法です。



(図-2) ナトム工法の施工順序図



▲山梨県アヲ野郡と富士山  
(都留市大原より望む)

# インストラクター

## 地域の絆を大切に

御殿場-小山支部 加藤 朝久

35年ほど前、職場の事故で左足の膝から下を失った私が、この競技を始めたきっかけは「居住地近隣にパークゴルフ場が開設したこと」「自分のリハビリを兼ねて何か運動をと思ったこと」そんなことで始めた競技でしたが、既に12年余りもの年月が経過しています。

現在、御殿場市パークゴルフ協会には約180人の会員がいます。その中で私が理事として活動している支部の一つが居住地の高根支部。約80人の会員で週二回の練習日、毎月の月例会、年間五回の大会を実施しております。参加者の大半が70歳を過ぎていますが元気にパークゴルフを楽しんでいます。

私の目指しているのは、会員の健康増進を図ること、会員が同一の目的に向かって行動を共にすることで、会員個々の生活環境を理解し、災害等が発生した時、会員が仲間を気遣い合い迅速に行動できる。そのことが最大のメ



▲プレー開始前の集合風景

リットと考え日々活動しています。そして、地域の生活環境が孤立化しがちな現在、会員が会員を支え合う相互扶助の心を持ち行動できる事を望んでいます。

また、日本パークゴルフ協会のアドバイザーの資格を持っている私が、障害を持っていることもあり、御殿場市パークゴルフ協会の支援によってコロナ前に年間三回の障害者大会を開催していました。

私の大きな夢、目標は、障害者の全国大会を御殿場市で開催することです。そして鉄道OB会インストラクターとしてOB会会員に声をかけて、仲間を増やし共にパークゴルフを楽しんでいきたいと思っています。

## 我が支部の誇り



## 自然いっぱい 緑の町

菊川支部 有海 秀明

東海道線で東の静岡まで40分、西の浜松まで30分の静岡と浜松のほぼ中間点にある菊川市に、我が「菊川支部」がある。前身は通勤会である。

菊川は深蒸し茶発祥の地と知られ、東部には広大な牧原台地を有し、町の大半が茶畑とも適宜ではないことから茶業が盛んな地である。この台地から町の中心部に向かう途中の上倉沢地区に千枚田、千堰（せんがまち）と呼ばれる棚田がある。千堰とは千枚の田んぼという意味である。農業従事者の減少に伴い一旦、衰退して放置されてきたが、最近ではボランティアによる初夏の田植え、秋の稲刈りが手作業で行われ、景観の保全活動が地道に行われている。

昨年、コロナ禍で中止となった「あぜ道アート」（5,000本のロウソクをおぜ道に並べる）が、今年3月末に再開された。夕暮れの水鏡に映るぼんやりとした明かり、田



▲春は緑、秋は黄金色一色に染まる田圃風景

植えを終えた後のアオ蛙の鳴き声が幻想的な空間を創り出したと新聞報道にもあった。この棚田は金谷～菊川間にあり東海道線の車窓からも見られる珍しい場所でもあるので是非ともご覧下さい。

また、意外と知られていないこの町を全国的に広めたのは2007年春の全国高校野球大会で優勝した菊川常葉高校である。「バント戦法はしない」という理念のもと、攻撃的な野球でアレよアレよという間に優勝をしてしまったというのが実感であった。ともあれ町の知名度アップに大きく貢献してくれた。更に民間調査による静岡県内での「住み良さランキング」では連続して2位になるなど、周辺に緑があって子育て環境も良く、交通利便の良さからランキングされたことも一因で全体にマツリとした地である。

## 文芸

## 【短歌】

数え年 白寿となりぬ しみじみと  
長生き思い 今の身思う

立つ春に 菜園歩き 気が弾む

足腰強固 馬鈴薯植える

飛石支部 丹羽孝之

白のサギ 黒のカラスと 交差しぬ

河原に見たる ものの敷刺

南天の 生長早く 隣りなる

きんかの水を 包まんとす

浜松工場支部 原 哲

山装う ならにら吹きて 桜葉は

木下に溜り 土に帰らむ

身を反らし 雲間の月を 望みいる

妻の歡喜が 利那に聞こゆ

鳥田支部 石田正和

## 【俳句】

山崩の 脚らむ果や 鯉のぼり

五分判りの 坊主頭の 薄着かな

岐阜工事務局支部 大丈赤明

若葉山 起ゆもニ夕筋 飛行機雲

母の日や 野の花飾り 地唄ぶ

清水支部 吉川武子

子供らの 下校の声や 青すだけ

踏んばりの 利かぬ足もと 蟻地獄

南都支部 萩原正三

行き先を 小鳥が歌う 無人駅

ゴミ出しが 妻に買った 初仕事

岐阜工事務局支部 弓術英二

初詣で ココナ叔東 神橋み

テレワーク 子供喜び 妻愚痴る

名古屋運輸車両支部 服部幸夫

花冷えに 一人酒する 春の宵

一手詰め ののに石橋 たたいてる

三河支部 加藤哲郎

## 【川柳】

## 編集後記

昨今の新型コロナウイルスは、感染力が強い変異ウイルスに変わってきており、今年4月には3回目となる緊急事態宣言が突出され、飲食店等の営業時間の短縮等の措置が取られていますが、OB会活動においても会員相互間の親睦を図る旅行会等の活動は白染されており、今年の本部・地方本部・支部の各総会も全て中止しました。

このような白染生活が続くため、四半期毎に発行しています会報も作成に必要な材料が集まらず、昨年7月号に就いて今年度最初となる4月号は休刊しました。

高齢者を対象としたワクチン接種も順調に行われていますが、新型コロナウイルス感染症防止対策の最後の手段として期待するワクチン接種は必ず受け、一日でも早く通常の生活に戻れることを願うばかりです。

## 1. 本部より

総会は、4月23日緊急事態宣言が突出されたことを受けて中止しました関係で、議決権を行使する書面表決書により各役員から承認を得て決議させていただきます。

## 2. 地本・支部だより

コロナ禍の中であるため最近の投稿はありませんが、昨年の秋に行われた活動として名古屋地方本部の三河支部から西尾市歴史公園に展示されている「蒸気機関車の公開」、恵那支部からは会員の「健康寿命を伸ばすために」、松阪支部からは名松での「心癒されたさわやかウォーキング」を、静岡地方本部の島田支部からは「駅前広場の清掃美化活動」、清水支部からは考古学者の「渡邊先生と古代中世の東海道を歩く」の投稿をいただきました。

## 3. 読者のひろば・投稿ページ

読者のひろばには、松阪支部の森上さんから「先輩との語り」寄稿文、藤枝支部の小野田さんから「奉仕活動や趣味等で暮す

毎日」、静岡支部の内田さんから「朗読と読み聞かせで楽しい70歳代」の投稿をいただきました。

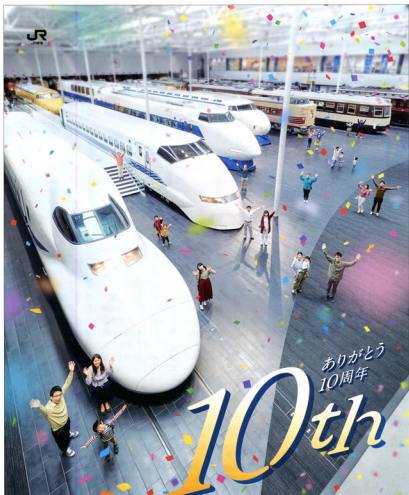
また、投稿ページには、岐阜工事務局支部の木下さんから「トンネル工事でのナム工法とは?」の投稿をいただきました。

## 4. インストラクター

御殿場・小山支部の加藤さんをご紹介します。加藤さんは、職場の事故で左足の膝から下を失われ、自分自身のリハビリを兼ねて近くにできたパークゴルフ場が開設されたのを機に始められ、今では御殿場市のパークゴルフ協会の理事を務められています。

## 5. 我が支部の誇り

自然いっぴいの緑の町と隣して菊川支部からいただきました。深蒸し茶の発祥地として知られ、また、上倉沢地区に千軒と号ばれる榎田では、3月末にローソクに火を灯して水田を浮かび上げらせるイベント「あぜ道アート」が開かれました。(南川)



ありがとう  
10周年

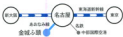
# 10th



## リニア・鉄道館

～夢と思い出のミュージアム～

リニア・鉄道館  <https://museum.jr-central.co.jp/>



- 〒455-0848 名古屋市港区金城ふ頭3-2-2 TEL 052-389-6100
- 開館時間 10:00～17:30(最終入館は開館30分前まで)
- 休 館 日 毎週火曜日(祝日の場合は翌日)、12月28日～1月1日
- ※春休ム、GW、夏休ム等は開館
- 入 館 料 1,000円(小学生500円、幼児3歳以上小学生以下1200円)



JR名古屋駅のりかえ、あおなみ線(金城ふ頭駅)下車徒歩約2分 ※写真はイメージです。