



▲化野寺仏舎(あたしのゆんぶつ)の竹林  
東海大飯地方本部 和泉 秀郎

## CONTENTS

## 2 地本・支団だより

## ●本部

平成30年度 春の叙勲受章 おめでとうございます

平成30年度 東海鉄道OB会 表彰式・総会を開催

平成30年度 東海鉄道OB会基本方針

## 4 ●名古屋地方本部

近江の地酒電車で大吟醸を満喫

「南アルプス残雪と歌舞伎板」/CSの旗

お花見日帰り/バス紀行

中津川・恵那支団合同のゴルフ、マレットゴルフで親交を深める

## 6 ●静岡地方本部

地域のボランティア活動に参加

さわやかウォーキングで「お休み処」設置で支援

御殿場線とともに歩む

## 7 ●東海大飯地方本部

第26回ゴルフ大会を開催

## 8 JR東海トピックス

## 11 東海鉄道OB会 会員優待情報

## 12 お元気ですか?

餅がんについて

## 13 読者のひろば

蒸気機関車は生涯の友

中津川支部 渡邊 典雄

私の写真勉強

三河支部 鶴田 正幸

## 14 インストラクター

尺八と電話術でOB生活をエンジョイ 島田支部 森 哲司

我が支団の誇り

鉄道、歴史、水の都の大垣 西濃支部 浅見 英行

## 15 文芸

編集後記

# 本 部

## 平成30年度 春の叙勲受章 おめでとうございます

平成30年4月29日、春の叙勲受章者が発表され、東海鉄道OB会関係では、1名の方が栄えある賞賜を受けられました。おめでとうございます。

その伝達式が5月9日東京プリンスホテルで行われました。



## 平成30年度 東海鉄道OB会 表彰式・総会を開催

### 東海鉄道OB会事務局

東海鉄道OB会は、5月15日11時30分より名古屋 Marriott アソシアホテルで平成30年度会長表彰式及び総会を開催しました。

会長表彰式及び総会には、ご来賓としてJR東海金子代表取締役社長、執行役員伊藤総務部長、JR貨物古澤東海支社長、また、東海鉄道OB会から吉川会長をはじめ各副会長、専務理事、代議員及び会長表彰受章者等48名が出席されました。

先ず、許年度亡くなられました279名の物故者に対する黙祷を捧げた後、表彰式に移りOB会の発展・運営に多大に貢献された特別功労章2名、会員増強表彰(団体)1支部、清浄美化表彰(団体)1支部、役員功労表彰17名が受賞されました。

会長表彰受章者は次の通りです。(敬称略)

#### ○特別功労章

静岡地方本部 清水支部 草谷 實  
名古屋地方本部 三河支部 鶴田 正幸

#### ○会員増強表彰

静岡地方本部 御殿場-小山支部(団体)

#### ○清浄美化協力表彰

名古屋地方本部 半田支部(団体)

#### ○役員功労表彰

(静岡地方本部)

御殿場-小山 楢松 旭 沼津支部 鮎澤 修史  
藤枝支部 沼野 敏夫 袋井支部 北原 俊英  
浜松支部 鈴木 将美 浜松東支部 小松 義一  
飯田支部 北原 千尋

(名古屋地方本部)

笠寺支部 大嶋 宏明 名古屋運輸車輻支部 伊藤 正之  
西濃支部 有尾 滋孝 垂井支部 野田 見義



▲吉川会長から表彰状を手渡される受賞者

尾北支部 中山 翼 高蔵寺支部 鈴木 功  
陶都支部 小島 尚徳 中津川支部 小林 克  
蟹江支部 土井 浩  
(東海大坂地方本部)  
運輸営業支部 西井 康生

#### ○吉川会長挨拶

本日は、東海鉄道OB会の総会開催に際しまして、ご来賓の方々にはお忙しい中お集まりいただき誠にありがとうございます。また、各会員の方にもお集まりいただきまして盛大に総会が開かれますことを御礼申し上げたいと思います。

先ほど永年OB会活動に尽力されました方々の表彰を行いました。多くの会員の皆様が活発に活動していただくことが、このOB会の発展に大きく寄与していただいていることになるのではないかと思います。

この時期名古屋駅では、中学校の修学旅行の団体が並んでおり大変賑わっていますが、その横には老人会と思われる方の団体旅行だったり、夫婦の旅行だったり、いろんな旅行者が集まっておられ、今は行動するのに一番いい季節なのかもしれません。

年を取ると「ます体を使う、そして頭を使う、そして人間関係を円山作る」ことが、精神的にも肉体的にも健康に大事であることを、二三日前の新聞で読んだばかりですが、この鉄道OB会というのは三拍子が全て揃った会ではないかと思っています。

鉄道OB会の活動を盛り上げて行くことが、JR東海、グループ会社、あるいは地域などに大きく貢献することに繋がります。

また、我々の健康にも資するということになるものと思います。

今朝の天気予報ではありませんが、最近では気温が急上昇して熱中症に注意とか、二日ほど前には大雨が降ったりして寒暖の差が非常に激しい季節となっています。

年齢を重ねる毎に気温の変化等への対応も難しくなりますので、日頃から体調管理に留意しながら、OB会活動を盛り上げていただきたいと思います。鉄道OB会を今後ともよろしくお願いたします。と挨拶されました。



▲吉川会長



▲JR東海 金子社長

続いて中央新幹線ですが、平成26年10月に工事許可を受け、各地で契約ができたところから全力で工事を進めております。注目される山梨口-南アルプストンネルは、山梨、静岡を通過して長野側からそれぞれ掘ることになっており、山梨の工区が一番進んでいて、この3月に斜坑というのを掘り実際にリニアが通る本坑の掘削を開始しております。

また、名古屋駅では新幹線と在来線が通っており、真下に大きなリニアの地下駅を作る工事を全力で進めていて、まだまだ工事は前半の段階ではありますが、この工事を進めることできるように経路の方もしっかりしながら、また、事故を起こさないよう安全に進めていきたいと思っています。

近況報告は以上ですが、改めてOB会の皆さんには日頃からいろんな場面でお世話になっており、厚くお礼申し上げます。一つは、鉄道、バスを使ってご旅行されるなど営業に貢献していただいております。また、鉄道事業本部が取り組んでいる「さわやかウォーキング」には各系統を超えて増収活動をしてありますが、その折にOB会の皆さんには、案内や誘導に務めていただき、昨年は13の地区でOB会の皆さんにお手伝いしていただくなど、大変助かっています。

また、各地区で構内の清掃、花壇の手入れ、殉職者慰霊碑の周りの清掃、周りの木を剪定、SLの清掃・整備などに努めていただくなど、いろんな形でJR東海を支えていただいております。

OB会は、年齢構成の関係もあって会員が減少することはいたしかたないことではありますが、一番寂しいことであり、なかなか難しいところでありますが、私どもとしましてもJRを退職する社員の新規加入の促進に力を入れるように取り組んでまいりたいと思います。

また、OB会の会報をいただいておりますが、各地区でいろんな活動をされていることをお見受けいたします。時々知った方が写真に写っていると、大変懐かしいく、嬉しい気持ちになります。今後ともOB会の皆さんが、元気であるような活動を通じて活躍されるとともにOB会の発展を祈念して私の挨拶とします。」と述べられました。

その後、平成29年度事業報告、収支決算の報告が行われ引き続き平成30年度基本方針(案)と予算(案)が審議され全会一致で承認されました。

## ○JR東海金子社長挨拶

「JR東海の子でございませう。この四月から社長を務めております。宜しくお願いたします。

本日は、東海鉄道OB会の総会、大変おめでとうございませう。先ほどOB会の運営と発展に貢献された団体と個人の表彰がございましたが、これからも元気に、また、引き続きご活躍いただきたいと思います。

私どもJR東海の近況を簡単に申し上げますと、先般、昨年度の決算を発表しましたが、一言で言えば好調でございました。新幹線も在来線も輸送量が増えて良かったと思っておりますし、また、ゲートタワーが開業して関連事業全体の収入も伸びて、単体も連結も増収増益の決算でした。

特に、このゲートタワーには一年間で三千万の方がご来場いただき、関連事業の賑わい、売上げにも貢献し、また、名古屋駅の利用も増え、鉄道事業と関連事業の相乗効果が働き大変良かったと思っております。

一方、昨年は、お客様にご心配をお掛けするような列車を止めてしまう事故がありました。中でも、のぞみ34号の台車枠に亀裂が入った事故がありました。直接の原因は製造した川崎重工の製造工程に問題があったことが明らかになっていますが、我社の車両研修担当と指令が連携してよく列車を止めたと考えています。今回のような重大な事故が起こると、安全の確保が改めて本当に大切であることを強く感じました。

今後は、メーカー側に問題があったとしても同種の事故を起こさないように車両の質を早期に検知して列車を停止させるため、台車の温度を検知する装置(台車温度検知装置)を増やすことをはじめ、幾つかの対策を立てていきたいと思っております。

## 平成30年度 東海鉄道OB会基本方針

### 1. 会員の増強

- (1) JR退職者の新規入会促進
- (2) 未加入者の発掘と入会勧誘
- (3) 退会者の抑制
- (4) 女性会員(連帯会員・準会員)入会促進

### 2. 支部活動の活性化

- (1) 積極的な地域との交流促進
- (2) 会員相互の交流活動を充実
- (3) 支部間交流の推進

### 3. JR東海及びJR東海グループ会社への協力

- (1) 旅行会の開催
- (2) SL等鉄道展示車両の整備・清掃及び無人駅の清掃・美化等
- (3) さわやかウォーキング、各種イベント等への協力

### 4. 会員への情報提供

- (1) 会報の充実
- (2) ホームページの活用

## 名古屋地方本部

## 近江の地酒電車で大吟醸を満喫

山梨支部 奥原 喜一郎

昨年12月9日、醒ヶ井駅から旧中山道の宿場をめぐる「さわやかウォーキング」に有志4名がお手伝いに行きました。当日は、先行が近江鉄道の鳥居本駅ということで近江鉄道の社員も来ており、いろいろ話をしていますと毎年3月に15日間ほど「近江の地酒電車」というイベント電車を運転しており、売り出しと同時位に満員御礼になる位人気のあるイベント電車であるという話を伺いました。

この話を聞いた面々は、さすがお酒の好きな者ばかりで意見は直ぐに盛り早速予約をしました。

近江鉄道は、びわ湖の東岸、米原—貴生川を結ぶ全長59.5kmの地方鉄道ですが、沿線は昔から酒処として知られており、多くの酒造会社が点在しています。

今回のイベントでは、彦根市・東近江市などに酒蔵を持つ酒造会社11社の自慢のお酒が飲めるということで、「7人の侍(単なる酒好き)」が参加することになりました。3月9日、日が落ちた後の寒さは一段と身に染みましたが、そこはお酒に目がない7人は勇躍、近江長岡駅から電車に乗り込み、近



▲お料理を前に、いざスタートです

江鉄道の彦根駅に向かいました。次々と日本酒の好きそうな面々が集まり、発車時刻の20分位前には狭いホームは人で溢れんばかり、募集人員70名のイベント電車は、19時3分(2両編成)定刻に発車、八日市駅までの往復2時間の酒宴の始まりです。今回、提供された大吟醸は全部で11種類、主な銘柄は「多賀」「金亀」「旭日」「喜楽長」「御代栄」などをいただきました。

近江の味覚がたっぷり届いた井当に舌鼓を打ちながらワイワイ・ガヤガヤと大吟醸を楽しんでいるうちに、「近江の地酒電車」はいつの間にか八日市駅を折り返して、間もなく終点の彦根駅に着くところですが、美味しいお酒が名残惜しく、7人の酔っ払いはずりる準備をすることなく飲み続けていました。

※「お酒の一口メモ」—「お酒の甘口、辛口」とは、例によって決まるのか存じませんが、これは糖分と酸のバランスとアルコールの濃度によって変わるようです。また、酸味は舌に感じる甘みを抑えています。糖分が高いと酸味の強い酒は辛口と言われます。このため酒造メーカーでは、「甘口」「辛口」とレタブルに表示することは無いようです。

## 「南アルプス残雪と歌舞伎桜」バスの旅

山梨支部 杉本 幸雄

この時期、「さくら咲く頃」バスの旅として、毎年各地の桜名所巡りをJR東海バスで催し、昨年は、「高遠城址公園」の一面赤みを帯びた満開のコヒガンザクラを楽しみました。

今年は26日目を迎え、場所は6年程前、「霞」で悔しい思い出がある「大鹿村、歌舞伎桜」を、下期幹事会で再度計画することに決めました。

4月20日、雲一つなく桜見物には絶好の日となり、会員、家族、JR東海バスの仲間及び地元の知人等、顔馴染みの41名が集まって東浦駅をスタートしました。

今年の桜は、例年よりも早く開花し、名古屋近辺では既に散っている場所もあって心配でしたが、車窓から見る山々には、山桜が残っており少々気持ちが晴れました。

バスは、朱白の「花桃」、「ハナミズキ」、白色の「林檎」の花等が咲く山間を走り、美しい景色を眺めながら冷酒も飲み、自慢の懐メロの歌声を聴き、リニア中央新幹線建設工事準備のための道路トンネル工事を見つづ、皆さん最高の気分のうち目的地に到着しました。

「大鹿公園」一帯の3千本の歌舞伎桜には、今回も残念な



▲少し離れた桜の下で記念写真を一枚

が満開の姿に合うことができませんでした。しかし、南アルプス(赤石山脈)の主として貫珠のある「赤石岳」の残雪と木々の桜に残る桜が、我々を待っていてくれました。

その景色を眺め、早々と桜の樹の下でご婦人達と一緒に、車座になって乾杯。豪華な刺子弁当と地酒を頂きながら最近の世間話や思い出話に華が咲き、どの顔も「笑顔で満開!」「今が最高の桜!」と声が上がりました。

次の花見は何処にする。臥龍桜はどうか、など話題は絶えることなく、来年も元気で桜の咲く頃に再会することを楽しみにバス旅行を終えました。

雑俳「足早の 桜前線 大外れ」

## 名古屋地方本部

## お花見日帰りバス紀行

藤江支部 土井 浩

名古屋地区協議会の春の行事「お花見ツアー」が4月12日に実施されて、7支部37名の会員が参加した。

行先は、「鮎河の千本桜」。前日の雨も上がって窓の外には青空が広がる花見日和であったが、今年は開花が早まったので半ば諦めながらの出発となった。まずは、何れともあれ花見に付きものビールでカンバイ。東名阪道から国道へ出て程なくすと、旧東海道土山宿(滋賀県)近くの山奥にある道の駅に立ち寄って休憩する。ここは登録制度になって最初に登録された道の駅の一つと聞いた。採りたての山菜が並んでいたの、早速今夜のおつまみを手に入れる。

バスは、余り聞きなれない桜の名所「鮎河の千本桜」(甲賀市土山町)へ向かう。琵琶湖へ流れる鮎川の程好い川幅の両側に植えられた千本桜は、残念ながら殆んど葉桜の状態になっていた。満開ならさぞや見応えがあらうと想像できる。

まだ、川面にいっぱい流れている散った花びらを見ながら名残を惜しんだ。現地案内の人から前夜の強い風雨で一挙に



▲上野城をバックに全員撮りました

散ってしまったと聞いて一層惜しまれた。正に「花に嵐のたどへもあるぞ」である。

次の目的地は、伊賀上野公園。上野城天守閣の前で全員で写真を撮って、公園内の「伊賀流忍者博物館」へ向かう。忍者屋敷のほか幾つかの展示館があるが、忍術実演は任侠であった。武具を使つての迫力ある演技は、お昼の酒の酔いもふっ飛ばすほどびっくりする。客席の半分ほどは外国人で占められており、海外でのNINJA人気は頷ける。

伊賀上野には、ほかに見所は多いが、バスはこれで帰路につく。車窓から眺める新緑やその中に控え目に咲く山桜、フジの花の楚々とした風情は、メインの花見は逃わなかったが、春の景色を味わうのに十分であった。

また、昼食時にはお酒を飲みながらそれぞれがゆっくり交歓して、春の一日を楽しむことができた。

## 中津川・恵那支部合同のゴルフ、マレットゴルフで親交を深める

中津川支部 田中 寛

日頃、なかなか会えない会員相互の親睦を深めるとともに、併せて健康維持の促進を図ることを目的として、平成25年にゴルフ部、マレットゴルフ部を立ち上げたところ、現在、中津川支部ではゴルフ部18名、マレットゴルフ部22名が在籍しています。

その間、「ゴルフをやりたいから、マレットゴルフをやりたいから」と言ってOB会へ入会していただいた会員が、ゴルフ部7名、マレットゴルフ部12名います。因みに、恵那支部でもゴルフ、マレットゴルフそれぞれ12名ほど入会しています。

この交流活動は、当支部独自で実施していましたが、競技終了後にお茶を飲みながらの反省会の席上で、隣の恵那支部と合同でやっては如何ですかという意見が出ましたので、幹事が恵那支部へお話したところ、直ぐにやりましたとなり、ゴルフは、春・夏・秋の年3回「恵那峡カントリークラブ」と「ユーグリーンゴルフ場」で交互に実施することとし、マレットゴルフは、4月は中津川支部が幹事で「中津川二軒屋マレットゴルフ場」で、10月は恵那支部が幹事となって「恵那峡マレ



▲元気ハツラツとした姿は頼もしい御のです

トゴルフ場」で交互に行うこととしました。

これを実施することで同じ飯を食った者同士であるがゆえ、1回参加することで旧知の間柄に発展し、この場以外での交流にも繋がっています。

中津川、恵那支部ともマレットゴルフは、1回350円と格安でできるため、月1回それぞれ支部で行っています。

これからも支部活性化の一環として、また、会員の体力増強とコミュニケーションの推進を図る目的で、支部同士お互いに情報を交換し、親交を深めていきたいと考えています。

## 静岡地方本部

### 地域のボランティア活動に参加

浜松支部 鈴木 結史

当支部においては、日本鉄道OB会時代の昭和63年より浜松市ボランティア連絡協議会に加盟しています。

ボランティアフェスティバルの開催時、SL模型の運転を行っているのですが、その後フェスティバルの内容や会場が変わり、竹とんぼ製作したり、餅つきを行い一口お餅を希望者には無料で提供しておりました。

平成27年より浜松市社会福祉協議会が主催する「福祉ふれあいフェスタinはままつ」となり、今年も3月17日、第4回「福祉ふれあいフェスタinはままつ」が開催されました。

支部としては、会員10名が参加し、「昭和の遊び」と題しまして、木の実による工作、竹細工、割り箸鉄砲、紙飛行機、糸電話、ぶんぶん廻し、ペットボトル車等々、数多く持ち込み希望者には無料で提供し、作り方の指導も行いました。また、



▲お客様に説明する会員

会場には、会員の方より提供していただいた鉄道車両の写真パネルを展示するとともに、どんぐりをはじめとした木の実によるヤジロペーヤト小人形などの製作には、会員の有志の方々が半年間かけ、多くの木の実や小枝を集め、それらを加工組み合わせせて200体ほど製作、大変好評をいただいております。少し時間にゆとりのできたOBの方々の経験と知恵が生かされた場でもありました。そのほか、毎年10月に行われる赤い羽根共同募金運動にも参加しております。これからも支部として地域へのボランティア活動に協力し社会貢献に努めてまいります。

### さわやかウォーキングで「お休み処」設営で支援

豊橋支部 長田 一衛

平成29年度は、飯田線全通80周年にあたり、記念ウォーキングが線内数駅で行われ、飯田線本長篠駅を起点に、鳳来寺山と東照宮巡りの5.9kmコースもその一つで、昨年11月25日に実施されました。この時期は、紅葉の盛りで多くの人手が予想されますが、今年は、特にテレビドラマで井伊直虎ゆかりの地として大いに期待されていました。

私達OB会員としてもJRを応援すべく、本長篠バスターミナル前に「お休み処」を設け、大学芋の接待を無料で行うことにしました。当日は、予め打ち合わせ会で話し合った通り朝9時に器材を積んだトラック2台とともにOB会員と未だ加入していないOBも加わって十余名が集まりました。

その頃、既にJR社員も朝服で受付をはじめ、コースに配置されており、私達も直ちに支度にかかり、これまでも屋外での会員懇親会で何度も経験しているメンバーなので、手際よく準備を進めました。先ずは、大きな「お休み処」看板を目立つ所に掲出し、炊事所を設営してメインの大学芋は、サッと油で揚げ、甘味、酸味、塩味、照りもあって大いに食欲をそそ



▲おなごん美味しそくに召し上がっていました

るものができました。その間も、電車から降り、シャトルバスで次々と鳳来寺に向かうウォーカーは千名を超えたということでした。早い人で10時半頃には帰路のバスで降りられ、以後も続々と帰ってこられました。

私達は、ハンドマイクで呼び込みをする者、急ぎ容器に盛る者、手渡しする者と忙しさは予想以上で、少し多めに用意した500人前は余すことなく消えました。

皆さんの反応もよく、その笑顔と感謝の言葉が私達にも喜びでした。昨年は、計画しながら悪天候で中止しましたが、今回は、好天に恵まれ予想以上の結果で参加者一同満足で帰途に着きました。

## 静岡地方本部

### 御殿場線とともに歩む

御殿場-小山支部 土屋 勝彦

富士山と箱根山の盆地に、D52-72号SL機の大音量の汽笛吹鳴から始まった第13回御殿場線まつり。

10月9日、秋晴の中、御殿場駅周辺は1日中、地元民や観光客で溢れんばかりの賑わいが続きました。

御殿場市、JA御殿場、警察署及び市内各学校などの後援協力のもと、パレード、ステージ演奏、御殿場線沿線地域物産販売、スタンブラリー、小田急臨時特急「富士山トレインごてんば号」の運転など盛り沢山でした。

当支部会員は、ミニSL-ミニ電車運転部門を担当し、運転開始前から家族の長蛇の列ができ、待ちに待って乗車したお客様の笑顔を見せて、運転士は真剣そのものでした。併せて開催されたさわやかフオーキングにも参加し、疲労の色も見せずゴールしました。

この地域活動には、今年新規加入のOB会員を含め16名の参加があり、また、従前より会員の要望でありました各種回



▲ゴルフ好きの者が集まりました

好会のスタートを切る秋季でした。

10月24日グランドゴルフ、11月7日パークゴルフ、11月28日ゴルフと矢張り早に3種目、延べ30余名の参加でした。

OB会員の高齢化に伴い減っていた同好会ですが、9月末まで15名、10-11月で4名の新規会員を迎えました。

当支部は、JR東日本とJR東海で勤務したOBが混在する地域ですが、同一居住地内での活動は、同じ釜の飯を喰った者同士の気心が通じ合えます。

今後も更に新規会員加入のもとに楽しい支部活動を行ってまいります。

## 東海大阪地方本部

### 第26回ゴルフ大会を開催

東海大阪地方本部 事務局

5月9日、恒例の当地方本部主催の第26回ゴルフ大会を「瀬田ゴルフコース」にて開催しました。

開会式では、本部長より明け方まで雨が降っていましたが、予報通り雨も止み、今日のコンペも雨の心配もなくプレーすることができます。(私、天気男のお陰かな? 納得...) 怪我の無いよう一日楽しいゴルフをやりましようとの挨拶がありました。

前日までの雨の影響で少し下に水を含んでいましたが、天候は途中から晴れ間がさす絶好のゴルフ日和となりました。

参加者は、前回より少し増えて26名の参加があり、その中に今回も82才になられた大先輩も参加していただき、誰よりも元気に楽しそうにプレーをされていました。(元気の秘訣を学びたいものです)



▲この中の陣列男は誰でしょう?

表彰式では、優勝-ベスグロ賞-ニアピン賞と一人で幾つもの賞を取られた方や、何も賞が取れずガっかりされていた方もいらっしゃいましたが、今回は、そのように悲しんでおられる方に参加賞としてゴルフボールをお配りしたところ大変喜んでおられました。(ちょっとした品でも嬉しいものです)

最後に、今回来られなかった方への呼びかけをお願いするとともに、次回のゴルフ大会開催を10月に予定している旨を参加者に伝え大会を無事に終えました。

大会の成績は次の通りです。(敬称略)

- 優勝 施設支部 中尾 元昭
- 準優勝 運輸営業支部 和泉 秀部
- 三位 運輸営業支部 加藤 仁志

アップレ しずおか元気旅

## 静岡デスティネーション キャンペーン プレキャンペーン

●静岡支社

2019年4月から6月に開催される「静岡デスティネーションキャンペーン」(以下、静岡DC)に先立ち、今年4月1日から3か月間、プレキャンペーンを実施しています。4月1日には、静岡駅でオープニングセレモニーを開催し、川勝静岡県知事、鈴木静岡支社長らによるテープカットでプレキャンペーンの幕開けを飾りました。

また当日は、静岡市内で開催された静岡まつりに向けた観光列車として、JR東日本と連携し、静岡プレDC記念「静岡まつり」号を東京と名古屋から運行しました。車内では、踊り子による静岡まつりの夜振乱舞が披露され、大いに盛り上がりました。東京発の列車には田辺静岡市長が自ら乗車して観光PRを行いました。加えて始発駅の東京-名古屋駅、終着駅の静岡駅の他、途中駅でも地元関係者とJR東日本-当社社員による盛大なお見送り・お出迎えを実施しました。

静岡DCのキャッチフレーズ「アップレ しずおか元気旅」の通り、静岡県にお越しいただいたお客さまに元気を与えられるよう、静岡の魅力を発信していきます。

▲地元関係者と当社社員によるお見送り



▲オープニングセレモニーの様子



平成29年度

## 期末連結決算を発表 (4月26日)

●財務部

平成29年度は、安全・安定輸送の確保を最優先に一層の輸送サービスの充実を図りました。当社の運輸収入は、ビジネス、観光ともにご利用が順調に推移したことから前年度を上回り、また鉄道以外の事業においても、JRゲートタワーの開業に伴い売上が増加したことなどから、連結営業収益全体でも増収となりました。

営業費は、当社の技術開発費やJRゲートタワーの開業に伴う費用等が増加しましたが、増収増益の決算となりました。

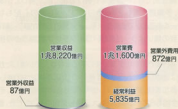
平成30年度も、引き続き安全・安定輸送の確保を最優先に、グループ全体で収益力の強化と設備投資を含めた業務執行全般にわたる効率化・低コスト化を徹底し、経営体力の充実を図ることが重要です。

### 平成29年度連結決算のポイント

営業収益	1兆8,220億円(+650億円)
経常利益	5,835億円(+195億円)
親会社株主に帰属する 当期純利益	3,955億円 (+25億円)

( )内は対前増減

### 営業収益、営業費等の構成



(注)決算金額は百万円未満の単位を省略



13年ぶりにフルモデルチェンジ

## N700S 確認試験車が完成

●新幹線事業本部

東海道新幹線の13年ぶりのフルモデルチェンジ車両となるN700S確認試験車が3月に完成し、走行試験を開始しました。

N700Sはこれまで継続的に進めてきた技術開発成果を反映し、より一層の安全・安定輸送の確保、環境性能の向上、トータルコストの削減等を実現しています。

特に、床下機器の小型・軽量化により、12両編成や8両編成といった様々な編成長に容易に対応可能な「標準車両」を実現しています。車内環境については座席のさらなる改良や、全座席の肘掛へのコンセント搭載などによるサービス向上を図っています。

2018年は基本性能試験として、力行・ブレーキの試験やすれ違い試験の他、架線の電力を使わずに車両に搭載したバッテリーで走行する「バッテリー自走試験」、標準車両としての性能を確認する「8両編成走行試験」を予定しています。以降の長期耐久試験を経て2020年度を目途に、東海道新幹線の新たな主力車両として営業投入を目指してまいります。



▲シンボルマーク



▲N700S確認試験車外観



▲グリーン車



▲普通車

## 第89回都市対抗野球大会 本大会(東京ドーム)出場決定

●硬式野球クラブ事務局

JR東海硬式野球クラブが第89回都市対抗野球大会東海地区予選の第5代表決定戦でHonda鈴鹿に勝利し、3年ぶり28回目となる本大会出場を決めました。



久保 恭久監督

皆様からのご声援を頂き、東海地区の代表権を獲得する事が出来ました。本当にありがとうございました。初戦に勝利し、意気揚々と臨んだ2戦目では東海地区予選の厳しさを実感させられ重苦しい雰囲気の中、選手は耐え忍ぶ事から自分達のペースを取り戻し、代表権獲得を祝う五色のテープが舞う瞬間を迎える事が出来ました。東京ドームでも、皆様の力を借りながら「魅力ある野球部」を目指し、一つ一つの積み重ねから決勝戦までの5試合を闘い抜く所存です。



本大会  
スケジュール

一回戦 7/18(水) 18:00から

開催場所 東京ドーム

対戦相手 パナソニック

## 中央新幹線計画のすべてが分かる!

# 「リニア中央新幹線サイト」オープン

●広報部東京広報室

当社では現在、リニア中央新幹線の全線開業に向けて、「工事の安全」「環境の保全」「地域との連携」を図りながら、全社一丸となって工事を進めています。

このたび、より多くの方々にリニア中央新幹線に対するご理解をさらに深めていただくとともに、期待感や親近感を高めていただくため、当社ホームページ内に「リニア中央新幹線サイト」をオープンしました。

リニア中央新幹線の意義や目的、超電導リニアの仕組み、山梨リニア実験線、工事計画や工法など、様々な点から紹介するWEBサイトです。今後も、新規コンテンツの追加

や沿線の工事の進捗状況など、新たな情報を随時、発信していきます。ぜひ、ご家族でご覧ください!



トップページ(イメージ)

ホームページ <http://linear-chuo-shinkansen.jr-central.co.jp>



### 》主なコンテンツ

#### リニア中央新幹線と日本の未来

東海道新幹線が果たしてきた役割を振り返りながら、様々な情報やデータを掲げて、リニア中央新幹線がもたらそうとしている日本の未来を提示します。



#### 超電導リニアとは

時速500kmでの浮上走行という革新的な進化を遂げた超電導リニア。超高速走行を実現させる超電導磁石を活用した日本固有の最新技術について紹介します。



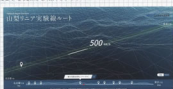
#### 超電導リニア体験乗車インタビュー

超電導リニアを体験乗車したご家族にインタビュー。超電導リニアに体験乗車することで初めて実感したわくわく感や興奮の声を紹介します。



#### 山梨リニア実験線大解剖

山梨リニア実験線の全長42.8kmに及ぶルート上の3D映像や見どころをはじめ、開発の歴史や車両の進化、走行試験の実績など、あらゆる視点から紹介します。



#### リニア中央新幹線の工事計画

工事の進捗状況や工法、駅の場所やルートなど、リニア中央新幹線の工事計画をはじめ、工事に伴う環境負荷低減の取組みや沿線地域との連携などについて紹介します。



# いいもの探訪

I I M O N O T A N B O U

「いいもの探訪」は、JR東海沿線の逸品や  
名産品などを産地直送でお届けするお取り寄せサイトです。

作り手の思いが詰まった、いいもの。地元の人たちが愛する、いいもの。  
その土地の風土が育んだ、いいもの。JR東海が見つけた「いいもの」をどうぞ。

## 贈り物に、“いいもの”を。



**長野**  
戸田屋  
信州特産  
水結市田柿

生卵を凍らせて独自の製法で湯を煮き、砂糖や着色料などを一切使わずに仕上げた、市田柿100%の氷菓。



**愛知**  
カネナカ  
三河一色「長坂養鰻場」  
のうなぎ蒲焼

地元特産のたまり醤油ベースのたれで香ばしく焼き上げました。ふっくらした食感、じわっと広がる旨みが特徴です。



**静岡**  
三輪酒造  
臥龍梅 純米大吟醸袋吊  
山田錦35%

臥龍梅屋高梅の純米大吟醸は、なめらかでキレが強く、芳醇な香り。上樽を袋吊りで絞った贅沢な一献です。



**山梨**  
プロヴィンシア  
甲府之証  
レーズンサンド詰合せ

スパイスやお酒で果肉のうまみを引き出した、山梨産産の半生レーズンがごろごろ。手土産にうれしいの品。



**奈良**  
うし源  
大和橿原牛のたたき風  
レアステーキ「雅」

低温熟成の後、強火であぶり旨みを凝縮。ジュースでとろける食感、赤身内の香りと旨みを堪能できます。



**滋賀**  
工研しっしゅ  
湖のくに  
生チーズケーキ

地産の粉を使った6層のレアチーズケーキは、菓ごとの味の濃淡が面白い。陶器のお箱口入で、贈答用にも。

### 特別優待

「いいもの探訪」で商品をご購入される際、下記のクーポンコードを入力すると、お得意にお買い物がいただけます。この機会にぜひご利用ください。

※クーポンのご利用にあたっては、「いいもの探訪」の会員登録が必要です。  
※本会報中、「いいもの探訪」会員登録お一人さま1回限りご利用いただけます。

クーポンコード **JAL5-YSTJ-WHAG**

クーポン特典  
1回のご注文で¥200割引

(有効期間：2018年7月1～31日ご注文分)

詳しいクーポンのご利用方法は  
こちらへ



いいもの探訪 検索



<http://e-mono.jr-central.co.jp>



## すい 臓がんについて

名古屋セントラル病院  
院長 中尾 昭公



がんの中でも最も治療が難しいがんといわれている膵臓がんについて、名古屋セントラル病院の取り組みを中心として解説します。

### 膵臓とはどこにあるのか？

膵臓は、胃の裏で背骨の前、右端は十二指腸・左端は脾臓の間に位置し、食物の消化と血糖をコントロールするという2つの重要な機能を持っています。

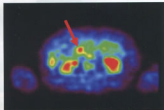
### 膵臓がんの原因と検査とは？

膵臓がんの原因ははっきりしていませんが、家族に膵臓がん患者さんがいる人や糖尿病を新たに発症した人は注意が必要です。そのような人は、積極的に検査を受けることをおすすめします。検査においては、胃や大腸の内視鏡検査では膵臓がんは発見できないため、造影CT(注1)による検査が最も良い検査です。

なお、検査を受ける前にはまず人間ドックを受検することを推奨します。当院においても、膵臓がんを含め、がんの疑いがあるか否かを確認できる腫瘍マーカーやPET-CT(図1)が含まれるコースがありますので、家族の皆さんもぜひ受検ください。

(注1)CT検査とは…

Computed Tomography(コンピュータ断層撮影法)の略であり、身体にX線を照射して身体の内部を画像化する検査。体内の様々な病変を発見することができます。



▲図1 PET-CTの画像。膵臓(矢印部分)に反応して赤く光っている

### 膵臓がんの症状とは？

症状が出てからでは早期発見につながりませんが、黄疸、腹痛、背部痛、体重減少、糖尿病などがあります。

### 膵臓がんの治療とは？

毎年3万人余の方々が膵臓で亡くなられ、年々増加傾向にあります。がん死亡のなかでは肺がん、大腸がん、胃がんに次いで4番目の死亡順位となっています。膵臓がんは、がんのなかで最も治療が難しく、切除できない段階で発見された際には抗がん剤による延命が叶わないと1年以内に亡くなられる場合が多いです。

なお、切除できた症例では3~5年と生存される症例が増加してきました。これも切除に加えて抗がん剤の補助療法が進歩してきたからです。当院は進行膵臓がんであっても、私が開発した門脈カテーテルバイパス法や腹腔灌洗療法を用いて安全に切除しています。

### 当院での診療体制

先述の通り、まずは当院の人間ドックを受検してください。また、他の医療機関で膵臓と診断されたり、その疑いがあるといわれたりした方は当院の消化器内科か消化器外科へ紹介受診されることをおすすめします。毎週火曜日の午後は膵臓がんセカンドオピニオン外来を私が担当していますので、ぜひご利用ください。

人間ドック受検でがんの早期発見を！膵臓がんを含め、がんの疑いがある方はぜひ名古屋セントラル病院にお早めにご相談ください。



中津川支部  
渡邊 典雄

## 蒸気機関車は生涯の友

私は、中央線中津川の機関区に就職して以後、蒸気機関車の乗務員(機関助手から機関士へ)として、長い間機関車と付き合う生活を過ごしました。現在は、中津川市の静態保存のD51266号の保存作業に携わっています。

中津川機関区は、蒸気機関車の運転区として本州最後まで機関車がありましたので、現在各地に静態保存されている機関車の大半24機の機関車は中津川機関区に在籍しております。

梅小路蒸気機関車館で復元され、運転されているD51200号もその中の一つです。そんな中の一台にD51827号があります。この機関車は、他の機関車のように行政に任せられた保存ではなく、愛知県の山田様という個人的所有で保存されていました。この機関車が和歌山の有田川の会社に引き取られ、無火で圧縮

空気を使って構内を運転されることになりました。そこで元所有者の山田様が、この827号に東務し中央線を運転していた私に、最初の運転を任せたいという要望があり、和歌山で運転することになりました。

私は、それまでに群馬県川場線のD51、鳥取の若桜鉄道のC12、恵那市明智町のC12など圧縮空気での機関車の運転の経験もあって快く引き受けましたが、考えれば89歳にもなる身体に和歌山は少し遠いと思っていたところ、テレビ局からの迎えの車があって、何とかお披露目の運転を務めることができました。18歳で機関区に就職して以来、同じ職業でこうして機関車に関係しながら余生を送ることができ、幸せな人生が送れたことに感謝の気持ちで一杯です。

中津川のD51266号は、レールさえあれば圧縮空気での運転ができるほど、保存状態はよろしいので仲間とともに元気のある限り務めていきたいと思っています。



三河支部  
鶴田 正幸

## 私の写真勉強

私が写真を始めたのは、昭和41年からで約52年になります。小学校は戦時中、高校時代は終戦直後の物資不足の時代で、国鉄へ就職しても月給は安く、また、結婚と子育てとともにカメラに手が出ませんでした。

絵の上手な姉を見ていて自分も上手に絵を描きたいというのが子供時代からの夢でした。

昭和40年に国鉄本社勤務になり、本社にカメラクラブがあるのを知って入れていただき、その時の先輩に中古カメラの世話を頼ったところ「ニコンF」を世話をいただきました。これが初めてカメラを手にし、写真を撮ったキッカケです。以後、「ニコンF2F3」と求め、風景写真を中心に今日まで続けています。写真機もフィルムカメラからデジタルカメラに変わり、カメラ雑誌でニコンが風景用に小型カメラ「Coolpix 7000」を開発したことを知り、カメラ屋を通じて注文したところ、その後「7100」が開発されたことを聞き、その「7100」を求め現在に至っています。写真を上手に撮りたいとい

う思いでプロカメラマンの本を沢山読んでいますが、私が学んで今も基本にしている点を以下に記します。

### 〈作品創りの原点は〉

「被写体探しのコツを身に着ける」であり、目の前にある物の外見だけで判断してはいけません。つまり作品的な写真は写すものではなく作者の感性(個性)で創るものである。

- ポイント1…カメラを筆やペン 色鉛筆と思え
- ポイント2…レンズで探す前に肉眼でイメージング
- ポイント3…あきらめるな! 思わぬところに思わぬ発見がある
- ポイント4…一つの被写体に食い下がろう  
視点を変えれば新発見が
- ポイント5…身近で楽しむ心持は  
何でも生かして「見せる」の心意気
- ポイント6…同じ所も時期ごとに見直そう  
目先が変われば自分の発想も変わる

以上、色々勉強し努力しているのですが、なかなか質に入った作品ができず悔やんでいるのが現状です。

## インストラクター

### 尺八と腹話術でOB生活をエンジョイ

島田支部 森 啓司

現在、尺八演奏と腹話術でOB生活の中に楽しさと潤いをもたらせてくれています。

尺八との出会いは、国鉄時代の昭和49年度に青年職員海外派遣員としてオーストラリアに渡航した際、その国の歴史や文化や芸能に触れ、海外に身を置いてみて自分が日本を見つめ直す機会となりました。

このため日本古来の伝統文化を何か一つ学びたいと思い、尺八の音色はとても好きなこともあり、帰国してから25歳で日本独自の楽器である尺八の演奏を学ぶこととなりました。

先ず、師匠を探しましたが、私が居住する大井川河口部の静岡県吉田町付近では、なかなか見当たらず苦勞しました。

せっかく出会っても、その師匠の転勤や高齢のため稽古を継続できず、結果4人の師匠に指導を受けることとなりました。そして尺八を始めてから43年にもなりますが、年2回の定期演奏会に出席したり、OB会の支部総会で演奏したりして、皆さんに楽しんでいただいております。



▲尺八を演奏される筆者

好きな曲は、「籠籠の秋」「さけむ(世の露)」「一二三鉢返の調」です。また、この世界の課題でもあります後継者の育成のための指導もしています。

もう一つの腹話術は、やはり国鉄時代の昭和50年代に静岡鉄道公安室に勤務した際、鉄道妨害防止運動の一環として公安官の仲間と一緒に勉強しました。

当時、沿線各地の保育園、幼稚園、小学校で「線路立ち入り防止」「踏切の渡り方」等、寸劇を交えてわかり易く面白く指導したのが思い出です。

OB会や地域の皆様とともに楽しませていただいで大変嬉しく、また、これからも健康に留意して取り組んでいきたいと思っています。

### 我が支部の誇り!

## 鉄道、歴史、水の都の大垣

西濃支部 浅見 英行

東海道本線、快速列車の終着駅大垣駅に降りると真っ先に目につくのが「大垣市制100周年」記念看板です。今、大垣ではこの記念すべき節目の年に合わせ、様々なイベント、記念行事が展開されています。

西濃支部大垣は、古くから「水の都」と呼ばれ、豊富で良質な地下水を活用した岐阜県有数の都市であり「大垣まつり」、奥の細道の「むすびの地」など多くの観光資源を有しています。また、美濃赤坂線、樽見鉄道と養老鉄道が大垣を始発駅として、全国的にも有名な「根尾の薄墨桜」「養老の滝」等へ観光客を呼んでいます。

大垣駅に下車すると、まず最初は大垣城の観光です。大垣城は市内の水門川の流れを外堀に利用して築かれ、関ヶ原の戦いの折には西軍石田三成の本拠地にもなりました。大垣市内の散策で欠かせないのが、「奥の細道むすびの地」観光です。芭蕉は元禄2年(1689)の春に江戸を発ち、東北、北陸地方を旅し、秋に大垣で旅を結びました。



▲大垣まつりを飾る山車

「奥の細道」全行程約2400kmを市内愛宕神社からむすびの地「船町」までの2.2Kmに見立てて、芭蕉が詠んだ22句の句碑を辿りながら、市内を遊ってみませんか、水門川の船下り、たらい船下り、奥の細道むすびの地記念館等、四季を通じ観光が楽しめます。

また、5月には370年の伝統を誇る西濃地方最大の「大垣まつり(ユネスコ無形文化財)」が行われました。16万人の人出の中、新緑まばゆい大垣を舞台に、13高の山車がお囃子を響かせ繰り広げる豪華絢爛な「祭り絵巻」は見応えがありました。

鉄道の街、豊かな歴史、水の都大垣へ是非お出かけ下さい。

文芸

【短歌】

運すがら 色鮮やかに 霞助が  
春を忘れず 今を盛り

九十板 息吸きつて 蝸牛  
つくづく揚る 我が身の老いを

名古屋運輸車両支部 服部幸夫

連休は 我が家が多まる 保育園  
集まる〜 ヒツの群鳥

朝早やに 恋を聞けば 尻引く  
テフセンの花 しどやかに咲く

豊田支部 鈴木まよ子

オレンジや 白黒ど居り 三十余  
戴く目高に 時を忘れ

明日の夜の 近くの河の 大花火  
それを最後に 次第に寂す

浜松支部 原 哲

澄空に 架かる五線紙の ーンと電線へ  
音符となりて 家は休む

茂草を 取れば横く 出でスミレの花  
日差しは強く 水をかけやる

鳥田支部 石田正和

【俳句】

風光る 両手広げて一輪車  
雲間より 光漏れくる 春の湖

よく笑ふ 双子指さす きくらんば  
山麓に 並ぶ風車や 雲の峰

浜松支部 大倉照二

見霧かす 山々の花 盛りなる  
小さき手に 落花愛くる子 御殿山

清水支部 吉川武子

清閑の 板突かせた 狭き門  
古考半ば やつと来ました 反抗期

三河支部 加藤哲郎

我が人生 素敵だらうて 終わりたい  
まぐれなのに やつとやつと 得意顔

大府支部 嶋田 勇

リハビリで 少し歩幅も のびたよう  
欵のめのように ちたら覚悟 好きな酒

大府支部 辻 徳夫

句想練る 辞書の漢字が すぐ消える  
夜明け前 一句結んで 飲む紅茶

大府支部 的田博治

【川柳】

編集後記

東海鉄道OB会の本部総会や各地区総会がほぼ終わり、地方本部長や支部長が交代されたところがあり、それぞれ新たな体制でスタートが切られました。本部総会へ、金子社長が来賓としてご出席いただき、JR東海の経営状況と中央新幹線の開発に向けて、南アルプスのトンネル工事や特に新幹線の安全に対する取組みなどをお話され、OB会の増収協力や清掃美化活動、さわやかウォーキングへの協力などについて感謝のお言葉をいただきました。本年度も会員増強を重点に、未加入者への積極的な勧誘活動と退会者の抑制を図り、会員が集まれる楽しい企画を開催され活発な活動を展開されますようお願いいたします。

1. 本部・地本・支部だよ

30年春の生存者祝賀は、東海鉄道OB会で1名の方が受章されました。長年、鉄道業界に携わりご苦労されてきた賜物と思います。心からお喜び申し上げます。

地本・支部だよでは、多くの投稿をいただき、活発な活動を展開されている様子が見えます。休職支部は、これらを参考に支部の活性化を図っていただきたいと思います。

会員への情報提供については、ホームページを開設していますので、会報のバックナンバー、会員の訃報等を掲載していますので、ご覧いただきたいと思います。

2. 読者のひろば

中津川支部の渡瀬さんから、「蒸気機関車は生涯の友」と題して、昔の思い出を頂きました。また、三河支部の鶴田さんから「私の写真勉強」と題して写真を趣味として長年取り組んでおられます。今後もよい作品が生まれますよう期待しています。

3. インストラクター

鳥田支部の森さんは、海外旅行から得られてから、日本古来

の伝統であります、尺八演奏を習得され、年2回の定期演奏会に参加されてご活躍されており、鉄道公安時代の鉄道妨害防止運動の一環として保育園、幼稚園、小学校で護国節で線路への立ち入り防止を指導されていた経験を生かしてOBや地域の皆様と楽しんでおられます。

4. 我が支部の誇り

今回は、西濃支部からいただきました。本年は、大垣市制100年で記念行事が多く開催されています。大垣城散策、外堀の船下り、根尾の薄墨桜、養老の滝等の観光地が多くあり、また、「美の細道」のむすびの地で芭蕉の詠んだ句碑があり、毎年5月に大垣祭りが開催され13両の山車が市内を練り歩きますので、ぜひ一度、皆さんもお出かけください。

5. ホームページ

**東海鉄道OB会 検索**  
ユーザー名及びパスワードは、メールが電話お問い合わせください。(南川)

ぜひ「スマートEX」で便利に新幹線をご利用ください。



# スマホも 窓口になり ます

登録もカンタン。  
新幹線の予約から座席選び・変更まで  
あなたのスマホで。



## カンタン登録ですぐに利用可能！

スマートフォンからクレジットカード情報等を登録するだけで、  
すぐに新幹線の予約ができます。



## カンタン操作で新幹線予約！

予定が長引いても、予約の変更は発車前まで何度でも手数料無料！



## 交通系ICカードで乗車可能！

駅窓口に並ぶことなく、登録した交通系ICカードを改札機に  
タッチして新幹線へ

座席選びも  
カンタン！



# スマートEX

東海道・山陽新幹線ネット予約サービス

¥0 年会費無料

登録は  
こちら  
から



東海道新幹線 ネット予約



<http://jr-central.co.jp/ex/>

「スマートEX」のご利用には各種条件があります。詳細はJR東海ホームページでご確認ください。

※写真・イラストはイメージです。



JR OB とうかい

Vol.54 2018年7月

発行/〒453-0801 愛知県名古屋市中村区太閤1-3-16 東海キヨスク牧野ビル内 東海鉄道OB会本部 発行人/南川 謙 TEL.052-453-7292 (FAX兼用)



## 巴川橋梁架替えの記憶



岐阜工事局支部  
木下 繁信

東海道本線清水・草薙間巴川橋梁は、明治22年に上り線、31年に下り線が完成し複線化されました。単線並列の老朽橋梁であり、けたは経年による腐蝕が激しく構脚は環境変化による河床低下のため、根入が浅く変状を起していました。

また、この地域は、東海地震強化地域でもあり、列車の安全確保と長期不通を防止するため、デッキガダ4連からL=65.4mの複線トラス1連に架替えしました。(図-1)

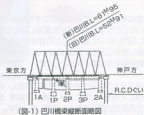
次に、現場を担当した者として施工状況について述べますと、

巴川橋梁は、人家密集の市街地で、別線施工、仮線施工は用地買収、借地に多大な時間と費用を要するため、鉄道土木技術の結集を持つての活線施工に決まりました。

上部工のけた架設は、軌道重量も含み950トンのトラス構を下流側からの横取り架設で(図-2)、現在のけた撤去後トラス構の新けた架設するため、長大間合いが必要となり、関係各方面との交渉により、8時間30分という長大間合いが確保でき施工可能となりました。

紙面上施工の詳細は省略しますが、横取り架設の概略を述べますと、けた架設は、昭和61年4月13日～14日の夜間線路閉鎖間合いの21時25分から翌5時55分の510分の間で実施しました。

まず、在来線けた4連×2線を操縦車と大型クレーンで撤去後、あらかじめ下流側に組み立ててあったL=65.4m、重量950トンのトラスをテフロン板を取り付けた滑り架台の上に水平ジャッキを使用して横取りし、計画通り8時間30分という国鉄最後の長大間合いで架設を完了することができ、14日の早朝、清水駅6時00分に発車した下り旅客列車が無事通過しました。(写真-1、2)



(図-1) 巴川橋梁縦断面図



(図-2) 旧けた撤去とトラスけた横取り概図



(写真-1) トラス組立て中



(写真-2) 新巴川橋梁を通過する初列車

終りに、今後もこの事例に似た橋梁の架替え計画を検討する時、巴川橋梁の工事記録を参考にしていただければ幸いです。

## インストラクター

### 余暇活用も共生の精神で

清水支部 草谷 實

誰もが退職後の余暇の活用と健康管理については特に関心事の一つになると思います。私もインストラクターにも登録し、鉄道OB会員との活動をはじめ広く市中の交通行事にも参加しております。常に心と身体の健康を考えておりますが、一人では何もできず、助けたり、助けられたりの「共生の精神」が大切と感じています。

ここで活動の一端を紹介させていただきます。

#### 〈書道〉

認知症の防止策として何か継続できるものはないかと考えていたところ、娘が習っていた書道の先生の手本を見て感動し入門しました。難しいことの連続でしたが、各種大会に出展し徐々に入選を重ね、師範の認定も受け、支部総会には毎年陶芸作品や手芸とともに展示しております。

#### 〈陶芸〉

静岡市文化センターでの陶芸教室に参加し、現在では食器、花瓶、人形等について新入会員への指導、夏休み子供教室や各所での展示会等へも出展しています。

#### 〈ゴルフ〉

静岡地区OB会には国鉄時代から40年程継続している「つばめ会」があります。月1回の開催日が待ち遠しいです。

#### 〈詩吟〉

鉄道OBの吉野輝心(芳一)先生が会長を務める富岳愛吟会で指導を受けました。詩吟は、日本の伝統芸能であり、

漢詩、和歌、俳句等、幅広く勉強もできボケ防止にもなるものと思います。旅行帰りのバスでの定番となっています。(師範資格取得)

#### 〈写真〉

在職中から災害・事故防止等に写真を撮っておりましたが、退職後の旅行等には必ずカメラを持参し、風景・寺社仏閣・祭等、思い出として残しています。

#### 〈ハイキング旅行〉

清水支部長当時、会員の健康増進のため健康講座とハイキングを実施し、年寄りの会とのイメージが強かったOB会へ若者の入会も増加しました。

また、さわやかウォーキングにも参加しJRの便利さ、楽しさをPRしています。

#### 〈その他〉

静岡市の「高齢者生き生き生活」において、健康、歴史、音楽、体操、手芸、環境、教養等に出席し、現在はそば打ち講座に参加しています。



▲元気に活動される筆者

### 我が支部の誇り

## 古戦場の町関ヶ原

関ヶ原支部 五明 輝夫

関ヶ原と言えば1600年(慶長5年)9月15日天下の覇権を争う徳川家康率いる東軍と、阻止するために挙兵した石田三成率いる西軍が関ヶ原を舞台に天下分け目の決戦を繰り広げた地であります。

霧が少し晴れた午前8時頃、東軍井伊直政により決戦の火蓋が切って落とされ、総勢8万4千人の西軍が必勝の陣形で東軍を迎え撃つ一方、東軍は7万4千人を率いる大將家康は、桃配山に本陣を置き、戦況が不利になると本陣を激戦地・陣場野まで前進させて東軍の士気を高め、正午頃、家康からの圧力もあり小早川隊は反旗を翻し、同調した他軍とともに大谷隊を衝きました。その後、小西・宇喜田隊は敗走、更に石田隊も勇猛果敢に応戦するが、挽回の余地なく敗走し、天下分け目の決戦は開始よりわずか6時間余りでその勝敗が決まりました。

この町は、地形的にも北は伊吹山、南は養老山脈が連なる麗の細長い所で、東海道新幹線、東海道本線、名神高速道路、国道21号線、中山道、北国街道と奔めき合うように走っています。古くから東西の交通の要所として壬申の乱後に不破関が設けられ、東山道の不破関は、東海道の伊勢鈴鹿関、北陸道の越前愛発関とともに、三関の一つとして



▲合戦祭の様子

重要な役割を果たしてきました。

関ヶ原に降り立つ観光客は、古戦場、不破関跡、伊吹山ドライブウェイ、関ヶ原鍾乳洞、ウォーランド等に年間100万人、そして戦国武将に関心を抱いて古戦場めぐりには34万人の歴史ファンが関ヶ原の地を訪れています。

また、世界三大古戦場(ベルギーのワーテルロー、アメリカのゲティスバーグ)として昨年古戦場サミットも開催され世界的にも有名な地に名乗りを上げました。

JR東海のさわやかウォーキングも最初にこの地で開催され、昨年25周年の記念イベントが開催されました。関ヶ原町では、毎年10月に合戦祭りが盛大に開催され、武者行列や多彩なイベントが繰り広げられます。今年も10月14日、15日の両日に行われます。

是非、この地を訪れ秋の一日を戦国絵巻で楽しんでください。お待ちしております。

# 文芸

## 【短歌】

OBに スズメ梅の葉 運治する

名人在りて 軒端を頼む

飯田線 リニア乗巻 新駅の

説明会に 異論生ぜず

上伊原支部 竹内 遼一

「春てすネ」と 語れば次に ロブミむ

「さくらさくら」と 東京音頭

冬将軍 いばつ〜 天下人

「イもネ」もうすぐ うららかな春が

豊田支部 鈴木さよ子

余所事だが 秋には車 手放して  
不自由になる 覚悟を決めん

直ぐ近く 流れる河に 黒々の

羽毛の鳥が 俄かに増せし

浜松支部 原 哲

古き香は 「マフラスパリエー」この店は  
若者好みと 決めつける性

刈田中 土蹴り上げて 走る児等の

鬼ごっここの声 響き渡りぬ

あ田支部 石田正和

## 【俳句】

初日出 暦は動き始めけり

美しき 未知なる余白 初暦

指折りて またも数える 春立つ日

初日の出 いつもと違ふ 天守閣

浜松東支部 大倉照二

菜の花に 埋めつくされし 伊良湖かな

白桃の 歌じつ小如く 紅はのか

東京地方支部 藤田 敏

負けん気の 色を放らて 唐辛子

吟行の 友と連れ立つ 小春かな

清水支部 吉川 武子

あれこれと 言つばかりの 親心

明日ありと 今夜も一切 未完成

大府支部 約田博治

満月に 覗かれてゐる 胸の内

心配の 種へ鏡い 母の勤

大府支部 藤井芳雄

引き際の 思案に見家が 那度をする

手を繋ぎ たつなで 共白髪

大府支部 家田 采

冷たきや 華筋駈ける かき水

首筋に 汗にじませる 蝉の声

名古屋運輸車両支部 服部幸夫

## 【川柳】

会員の皆様あけましておめでとうございます。本年もどうぞよろしくお願ひ申し上げます。昨年は、地球温暖化の影響が、異常気象とも言える雨の日が多く、大型台風や集中豪雨により各地に大きな被害をもたらしました。会員の中にも台風で屋根の瓦が飛んだという被害に遭われた方もおられ、被災された会員の方々にお見舞ひ申し上げます。

本年は、災害のない1年でありますように祈念しております。

## 編集後記

### 1. 本部から

日本鉄道OB会連合会の全国大会が、10月19日に東京で開催され、永年OB会活動に貢献された会員に特別功労章、地域や社会に貢献されたインストラクターの会員に表彰状と記念品が贈呈されました。平成29年秋のバス旅行やぶどう狩りをいたしました。各地方及び各支部においても会員相互の旧交を暖める企画を多く開催していただきたいと思います。

### 2. 地本・支部だより

名古屋地本の4支部から、支部間交流を含め楽しいイベントを開催された様子を投稿いただきました。静岡地本から身延支部の納涼会、清水支部の秋の北八ヶ岳ハイキングを、東京地本、大阪地本からも地本主催のバス旅行やぶどう狩りをいたしました。各地方及び各支部においても会員相互の旧交を暖める企画を多く開催していただきたいと思います。

### 3. インストラクター

今回は、清水支部の草谷さんにお願ひしました。草谷さんは、多彩な趣味をもっておられご自身の健康管理として活動され、一人では何もできず、助けたり、助けられたりの「共生の精神」が大切だとご言っております。今後ますますご活躍されることを祈念しております。

### 4. 我が支部の誇り

関ヶ原支部から、古戦場の町としてご案内をいただきました。毎年10月にJR東海のさわやかウォーキングが開催されます。関ヶ原町では、合戦京りが盛大に開催され、武者行列や多彩なイベントが繰り広げられます。各支部の行事として会員相互の旧交を暖める場として、関ヶ原を訪ねてみてはいかがでしょうか。

(南川)

リニア・鉄道館

冬の特別体験 2017 12.6日→2.28日 2018

新幹線大公開

ひみつを知ると、もっと楽しい!

100系新幹線前頭オオイ特別開放 初開催!

新幹線運転士の公開(記念乗車)100系・700系

※乗車・体験は全て予約制

300X新幹線車内特別公開

## リニア・鉄道館 入館料 割引券

有効期限

平成30年1月31日(水)まで  
大人 1,000円→800円  
小中高生 500円→400円  
幼児 200円→100円  
※本券一枚につき、4名まで有効  
※他の割引との併用はできません。  
※入館受付にて本券をご提示いた  
だき、当日券をご購入ください。

## リニア・鉄道館

- 開館時間 10:00~17:30  
(最終入館は閉館30分前まで)
- 休館日  
毎週火曜日(祝日の場合は翌日)、  
12月28日~1月1日  
※12月26日(火)、1月2日(火)は開館。
- 入館料 1,000円[小中高生500円、  
幼児(3歳以上)200円 他]
- シミュレタ利用料  
新幹線シミュレタ「N700」→1回500円(抽選制)  
在来線シミュレタ「草薙」→1回500円(抽選制)  
在来線シミュレタ「運転」→1回100円(先着順)  
※抽選制シミュレタの抽選受付は15:30まで
- 音声ガイド利用料 500円
- アクセス JR名古屋駅より  
あおなみ線「金城ふ頭駅」下車徒歩約2分  
〒455-0848 名古屋市港区金城ふ頭3-2-2  
TEL 052-389-6100

詳しくはホームページでチェック <http://museum.jr-central.co.jp/> リニア鉄道館

